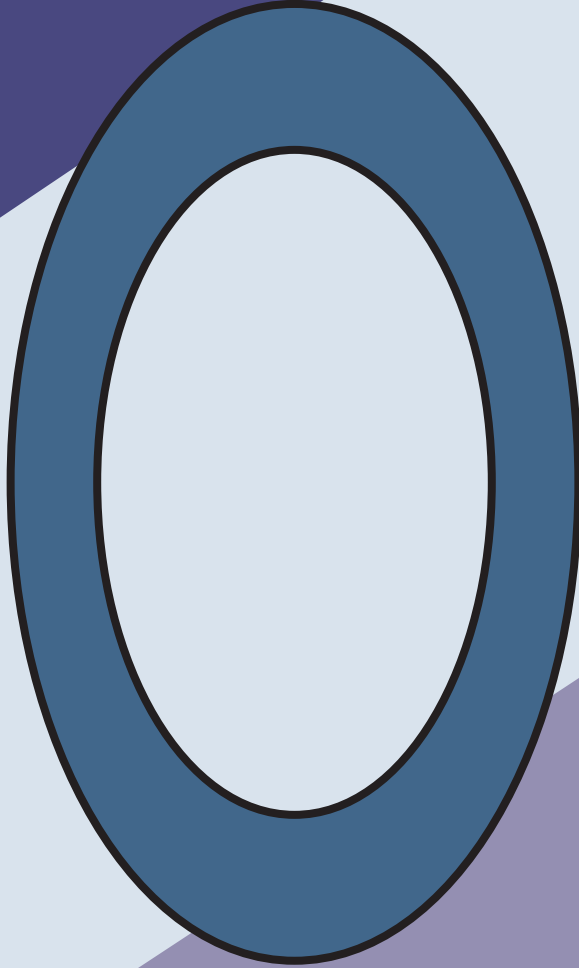


Nolleminen

2013



INNEHÅLLSFÖRTECKNING

Redaktörens hörna	3
Ordförandets spalt	4
FBI Chefs spalt	5
Årets Nolla 2012	6
Årets Fadder 2012	7
FLiNS presentation	8
Kår, sektion, festeri	13
Vad är FLiNS?	14
Utmanande, jobbigt, relevant och KUL	16
Overallen	19
FLiNS åker till Haag!	21
Alumnporträtt	23
Hjälplistan	25
Arbetsmiljöansvarig, aktivitetsansvarig och utbildningsbevakare	27
Hitta på campus	28
Checklistan	31

Om Nolleмик

Nolleмик är en del av Polemiken som är föreningen FLiNS medlemstidning som ges ut fem gånger per år, inklusive specialnummret Nolleмик som ges ut i samband med nollningen. FLiNS verksamhet är ideell och partipolitiskt-, fackligt- och religiöst obunden. Alla skribenter ansvarar för egna personliga åsikter. Det yttersta ansvaret ligger dock på chefsredaktören, eventuella kommentarer skickas därför till chefsredaktören för vidarebefodran.

Skribenter

Julia Grimberg
Matilda Hjalte
Andreas Lindmark
Jessica Drugge
Anton Juholt
Peter Andersson
Elin Lager
Regina Paet
Helena Chaomar
Agnes Risfelt
Martin Lilja
David Blomgren

**Ansvarig utgivare
och Chefredaktör**
Julia Grimberg

Layout & design
David Blomgren

Foto
Marcus Hallner

REDAKTÖRENS HÖRNA

Hej och välkomna till Linköpings Universitet n0llan!

Jag heter Julia och är chefredaktör för tidningen Polemiken och nu ger jag ut ett specialnummer för er n0llor. För ett år sedan gick även jag hem med min nya FliNS väska ovetandes om vad som fanns i den. Första gången jag öppnade Nollemiken var på kvällen under den första n0llningsdagen och jag läste om alla konstigheter som skulle göras under studietiden, man skulle köpa en overall, skulle ha varit full under en tenta, ätit klägg och däckat på Ågatan. Jag förstod ingenting, skulle jag verkligen lägga pengar på en overall som jag skulle festa i?! En overall som min pappa har hängandes hemma, men ja jag köpte en och klistrade på paljetter och gjorde den till min och det var ett av dem bästa besluten. I min overall har jag träffat många intressanta vänner som har förgyllt min studietid.

Nu är det er tur att påbörja studietiden med alla traditioner som Linköpings Universitet har, kravaller, overaller, sittingsregler och en massa cyklande. I början var jag vilsen och förvirrad men med GPS på telefonen kunde jag ta mig överallt och till alla aktiviteter under nollningen. Några tips till er n0llor är att ladda ner en bra karta till mobilen och se till att vara med på alla aktiviteter eftersom det är så man skapar kontakter och lär känna varandra. En del människor som jag träffade under n0llningen är idag mina närmsta vänner och jag känner mig lycklig att jag har fått träffa sådana fina människor som jag gjorde de första dagarna under n0llningen.

I detta numret kan ni läsa om FliNS-resan som kommer att vara 23-27 oktober, om FliNS-styrelsen och ett välkomnande från programansvarige Peter Andersson!

Vi ses under n0llningen n0llor och glöm inte av att njuta under dessa två veckorna!

Julia Grimberg, Chefredaktör

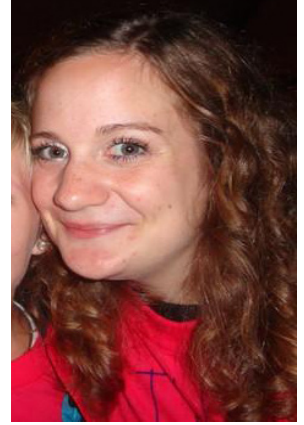


Resultatet av ett nolleuppdrag där jag skedar med en ikeaanställd

SPLAT ORDFÖRANDEN

Välkomna till Linköpings universitet!

Antagligen när du läser denna fantastiska tidning är N0llningen i full gång. Jag själv hade inte tid att läsa förra årets Nolleмик tills efter de två väldigt intensiva veckorna. Man har hört en del skräckhistorier om nollningar på andra universitet, men om ni frågar era faddrar om vad de tyckte så kommer de flesta påstå att det var bland det roligaste under hela vårt år. Jag kan inte annat än att verkligen rekommendera alla att delta i n0llningen! Det starkaste minnet jag själv har är från dag två, då vi hade vår första sit-ting. Vi hörde Gyckel, sjöng, och dansade hela nat-ten lång i våra vackra rosa tröjor. Att redan då, dag 2 känna en gemenskap och samhörighet, är ett starkt tecken på att man har hamnat rätt. Det kändes också tryggt att det alltid fanns faddrar om-kring en, som tog hand om oss på bästa sätt och nu vill vi ge tillbaka!



Vi faddrar finns till för att ni ska få en fantastisk start på era studier, och med vår ”världsvana” kommer det vara få frågor vi inte kan svara på. De första veckorna, eller månaderna kommer vara förvirrande för er alla. ”Hur hittar man till Terra?”, ”Vad är skillnad mellan sektion och kår?” och ”Vad heter den där du vet som går i klassen...” kommer vara frågor som ni garan-terat kommer ställa, men lugn, saker kommer hamna på plats så småningom!

Linköping erbjuder allt ett bra studentliv ska innehålla: högkvalitativa studier, ofantligt antal studentföreningar, och en massa fik där man kan ladda upp bat-terierna eller beklaga sig över CSN. En sak som är säker är att allt plugg kommer gå så otroligt mycket enklare om man har bra vänner, så mitt tips till er är att ta vara på varje tillfälle ni får att lära känna klasskompisar, det kommer löna sig. Återigen, välkomna till Linköpings universitet, och välkomna till sektionen FLiNS!

Matilda Hjalte
ordförande FLiNS 13/14

Hej n0llan!

Varmt välkomna till Linköping, en studentstad fylld av möjligheter! Ni har precis gjort det optimala valet för de kommande tre åren, nämligen valet av utbildning. Många av er flyttar nu till en ny stad, där ni kommer träffa många nya människor genom både er utbildning och ert ”nya” liv utanför studierna.



Att studera på Universitet är för många något nytt och spännande, men med en del frågetecken? Därmed finns mottagningen, N0lle-P till för att välkomna alla nya studenter vid Linköpings Universitet. N0lle-P är två fantastiska veckor som ni sent kommer glömma. Det är en tid av festligheter, studier och möten med nya studenter.

FBI 13/14's tid är här. Efter en vår och sommar av intensiv planering är det nu dags för N0lle-P 2013. Med faddrar taggade till tusen och ett glatt gäng bestående av 8 personer i rosa & blått ska vi nu guida er in i studentlivet, en oförglömlig tid av ert liv!

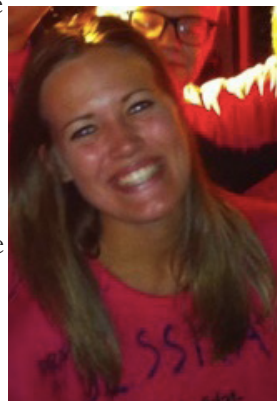
Andreas Lindmark

Chef FBI 13/14

ÅRETS NOLLA 2012

Du, Nollan, befinner dig just nu i ett utav två möjliga scenarion. Scenario 1: Nolle-P 2013 är för stunden i full gång och du hämtar för tillfället andan med lite skön läsning i Nolleminen innan nästa aktivitet drar igång. Eller scenario 2: Nolle-P 2013 är slut och det är första gången du har möjlighet att sitta ner och läsa. Befinner du dig i scenario 2, borde det innebära att du förhoppningsvis pallat med trycket och kunnat ta dig igenom de två första veckorna av rolig inslussning på Pol.Kand. Du är alltså nu på god väg att bli en etta!

Jag är nästan avis på er och det faktum att ni nu inleder er studietid. När jag lämnade Skåne för Linköping i augusti 2012 berättade jag för kompisar och familj hemma om hur skönt det skulle bli att flytta ifrån min lilla stad där alla känner alla och äntligen få börja om på nytt. I Linköping visste ingen vem jag var eller vad jag hade varit med om tidigare. Jag bestämde mig för att försöka ligga lite lågt de första veckorna och istället ”ta tempen” på alla andra nya fascinerande människor i klassen. De andra kanske inte tyckte om samma saker som en småstadstjej från Skåne. Till exempel kanske de inte inledde varje morgon med att lyssna på ”Oh Boy” och trycka i sig en spettekaka. Men i vilket fall funkade min taktik inte alls. Två veckor senare stod jag på scenen under finsittningen lite lullig och fick ta emot den eminenta utmärkelsen ”Årets Nolla”. Jag har fortfarande ingen aning om varför jag fick den äran men det var superkul!



Mammas chockerade reaktion när jag ringde dagen efter var väldigt underhållande. Hon ifrågasatte om det verkligen var positivt att vara utsedd till ”Årets Nolla” eller om jag hade varit uppe på bord och dansat igen. Men det fick jag förklara för henne att det visst var, men tror dock aldrig att jag förnekade själva dansandet på bordet. Slutligen, ha ALLTID i åtanke att det finns omentor men inga omfester!!

Jessica Drugge, Årets Nolla 2012

ÅRETS FADDER 2012

Att du läser den här texten innebär alltså att du kommit in på Pol. Kand linjen och påbörjat din nolle-period. Du har ett par riktigt sköna veckor framför dig, åtföljt av ytterligare tre sköna år och en eventuell master. Njut av de första veckorna och gör så mycket som möjligt, det finns ingen anledning till att vara blyg eller misstro sig själv. Alla är nya här och vill stifta nya bekanskskaper, ta vara på det! Anledningen till att jag skriver den här texten är på grund av att jag förra året fick äran att bli årets fadder. Vad det innebär behöver vi inte gå in på så djupt, men jag blev enormt hedrad av utmärkelsen.

Era faddrar är ett riktigt skönt gäng och ta hjälp av dem om det uppstår problem eller om ni undrar saker. De är här för att hjälpa er som jag och förra årets faddrar fanns till för dem. Alla de här lite halv-klyschiga råden har ni redan fått del av antar jag och ni kommer få höra dem ytterligare några gånger. Men det är viktigt att ta till sig, för två år sedan satt jag i din sits. En hel grupp totalt okända människor runt mig som jag nu kallar mina absolut närmaste vänner. Detsamma gällde era faddrar, hur kaxiga de än verkar så stod de där du står idag. Minst lika nervös och med troligtvis lika lite koll på vad universitetslivet innebär. Låt inte detta hindra dig utan ta vara på det istället. Njut av Linköping, studentlivet, nya människor och fullspäckade veckor med olika aktiviteter. Jag hoppas att jag får möjligheten att träffa er alla under vårterminen, för tillfället befinner jag mig i Chile på en utlandstermin. Ciao!



FLINS - STYRELSEPRESENTATION



Ordförande

Namn & nummer: Matilda Hjalte, 0730352568

Hemort: Sävsjö

Civiltillstånd: Fri som en fågel

Bästa minne från nolle-P: Första sittningen och SOF utedisco

Ditt bästa tips till nollan: Njut av nolle-P, sen plugga hårt

Fritidsintresse: Hundar, springa och trakassera Martina i hennes lägenhet

Hur man charmar mig: Berätta något man brinner för, och våga vara sig själv

Var bor du i linköping? Studenternas Mekka, Ryd



Vice ordförande

Namn & nummer: Elin Lager 0736639709

Hemort: Stockholm <3

Civiltillstånd: Sambo med FBI-Tintin/Singel

Bästa minne från nolle-P: Münchenhoben

Ditt bästa tips till nollan: Njut!

Fritidsintresse: Baka, träna, umgås, öva på att inte ramla med cykeln och gå på kravall

Hur man charmar mig: Bjud på rosé framför Melodifestivalen och diskutera världsproblem

Var bor du i linköping? Vasastaden



Kassör

Namn & nummer: Martina Johansson 073-7114643

Hemort: Hedemora, Dalarna

Civiltillstånd: Ogift

Bästa minne från nolle-P: Sittningarna och stämningen! Alla underbara faddrar och FBI gjorde nollningen till ett minne för livet

Ditt bästa tips till nollan: Passa på att ta dig tiden att njuta under nollningen. Det är mycket som är nytt. Man ska hitta på campus, hitta i staden, fixa boende, böcker mm. Slappna av och ha skitkul!

Fritidsintressen: Sport, umgås med vänner, läsa Hobbes.

Hur man charmar mig: Med kramar och ätbara saker

Var bor du i linköping? Ryd.



Utbildningsbevakare

Namn & nummer: Martin Lilja, 0739580071

Hemort: Roslagen

Civiltillstånd: Sekretessbelagt!

Bästa minne från n0lle-P: Münchenhoben!

Ditt bästa tips till n0llan: 100% närvaro under n0llningen, så blir det roligast!

Hur man charmar mig: ge mig en kopp kaffe på morgonen!

Var bor du i linköping? Ryd



Sekreterare

Namn & nummer: Helena Chaomar, 0760605452

Hemort: Lund

Civiltillstånd: Singel

Bästa minne från n0lle-P: Nolle-P Finsittningen.

Ditt bästa tips till n0llan: Håll en bra balans mellan nöje och studier så att inte CSN hemsöker dig.

Fritidsintresse: Skratta åt Adriana, dricka iskaffe och snacka skit.

Hur man charmar mig: Genom att ha en rejäl dos självdis-tans.

Var bor du i linköping? Ryd



Masteransvarig

Namn & nummer: Jacob Österlund, 0730591832

Hemort: Falköping Västergötland

Civiltillstånd: Flickvän

Bästa minne från n0lle-P: De flesta fester

Ditt bästa tips till n0llan: Njut av nollningen

Fritidsintresse: Läsa, gitarr, innebandy

Hur man charmar mig: En bra one-liner

Var bor du i linköping? Lambohov



Tryck och Spons

Namn & nummer: Filipa Pyk, 0703858889

Hemort: Nacka, lillängen 4-life

Civiltillstånd: Chillar stadigt men en Björn

Bästa minne från nolle-P: Helt klart alla fina vänner jag lärde känna

Ditt bästa tips till nollan: Ha inga förutfattade meningar om folk

Fritidsintresse: Springa i skogen

Hur man charmar mig: Är avslappnad och får mig att le :)

Var bor du i linköping? Rivningsgettot vid sjukan



Alumniansvarig

Namn & nummer: Regina Paet, 0738274404

Hemort: Falun

Civiltillstånd: Upptagen

Bästa minne från nolle-P: Bästa minnet var Rydsvandringen på andra dagen!

Ditt bästa tips till nollan: Ät alltid innan du går på fest

Fritidsintresse: Träning och fika

Hur man charmar mig: Var glad och tala gott om andra!

Var bor du i linköping? Bor i Ryd!



Arbetsmiljö- & aktivitetsansvarig

Namn & nummer: Agnes Risfelt, 0733647552

Hemort: Täby

Civiltillstånd: Singel

Bästa minne från nolle-P: München Hoben

Ditt bästa tips till nollan: Var med på allt

Fritidsintresse: Hänga med vänner, träna och partaja

Hur man charmar mig: Med Håkanmusik

Var bor du i linköping? Ekkällan



Polemikenredaktör

Namn & nummer: Julia Grimberg, 0768606690

Hemort: Bästskusten, Falkenberg, Halland

Civiltillstånd: Väntar fortfarande på prinsen med den vita hästen...

Bästa minne från nolle-P: Att vinna Nolle-P med min grupp Perdut!

Ditt bästa tips till nollan: Ta det Piano, allt ordnar sig till slut.

Fritidsintresse: Fotboll, sporter, sola

Hur man charmar mig: Genom att ge mig lila saker eller baka en tårta

Var bor du i linköping? Vasastan



Info och Web

Namn & nummer: David Blomgren, 0735351902

Hemort: Göteborg <3

Civiltillstånd: Sambo

Bästa minne från nolle-P: München Hoben!

Ditt bästa tips till nollan: Njut av nolle-P och våga fråga era faddrar om det är något ni inte förstår.

Fritidsintresse: Allt för dyra skor

Hur man charmar mig: Med tilltalade cigarettmunstycke

Var bor du i linköping? Vasastan



Chef FBI

Namn & nummer: Chef Lindmark 0702795235

Hemort: Skytte-C

Civiltillstånd: Nära förhållande med 7 stycken rosa/blå typer.

Bästa minne från nolle-P: München Hoben

Ditt bästa tips till nollan: 1) Bär nolle-tröja, 2) lyd FBI, 3) gör nolle-uppdrag

Fritidsintresse: Hembesök hos nollan.

Hur man charmar mig: Genom att bära nolle-tröja och vara trevlig.

Var bor du i linköping? Parken

KÅR, SEKTION & FESTERI

Som student vid Linköpings universitet är det inte bara studier som gäller, utan även allt kul man gör på campus, såsom aktiviteter, fester och sektionsengagemang. Allt som händer på campus för studenter arrangeras av studenter som frivilligt valt att göra universitetslivet lite roligare! I denna spalt kommer jag försöka förklara hur allt är uppbyggt, från kår, till festeri.

Kåren: StuFF

Kåren är det största studentorganet vid universitetet, som är en länk mellan studenterna och universitetet. Linköpings universitet har tre stycken; LinTek, Consensus, och StuFF, ett för varje fakultet. StuFF är den filosofiska fakultetens kår, alltså kåren för bland annat Pol Kand. Kåreerna samarbetar med studentsektionerna flitigt, och ger bidrag till sektionerna för bland annat utbildningsbevakning. Kåreerna driver även fem olika kårhus, eller studenthawk, som ni garanterat kommer få stifta bekantskap med.

Sektionen: FLiNS

Under kåren finns sektioner, under StuFF finns 17 olika sektioner, som har ansvar för olika program. Din sektion är FLiNS (föreningen Linköping Nationalekonomer och Statsvetare). Vi är en medelstor sektion, med ungefär 120 medlemmar. Vår största uppgift är att sköta utbildningsbevakning, se till att alla kurser ni läser håller en hög nivå. Vi anordnar även flertalet aktiviteter under året, våra två största är FLiNS-resan och PolAr som är vår arbetsmarknadsdag. Alla som jobbar med FLiNS jobbar ideellt, allt för att skapa en rolig, och givande studietid för våra studenter.

Festeriet: FBI

I FLiNS har vi för nuvarande ett utskott, som är vårt storslagna festeri FBI. Som ni säkert vet anordnar de Nöllningen, men även sittningar och festliga aktiviteter. I en del sektioner har man både ett Fadderi, och Festeri där Fadderiet endast anordnar Nöllningen, och Festeriet planerar och genomför allt annat. Festerierna är de som i mångt och mycket bidrar till en ökad partystämning, som aldrig är rädda för att bjuda på sig själva, eller framföra fenomenala gyller.

skribent: Matilda Hjalte

VAD ÄR FLiNS?

Vilka är vi:

Styrelsen:

Styrelsen i FLiNS är det högst verkställande organet och utgör ledningen i sektionen. Vi är 12 styrelseledamöter som har ansvar för att verksamheten ska rulla på, främst utifrån våra stadgar, men även förbättra sektionsarbetet och göra det ännu bättre för våra studenter.

FBI:

Sektionens sociala utskott, tillika festeri och fadderi. FBI ansvarar för upplägget under nollningen och andra festligheter under året, däribland den bästa kravallen, Suntrip på vårkanten.

Varför du ska bli medlem:

Som medlem i FLiNS blir du en del av en stolt gemenskap med möjlighet att träffa vänner för livet. Vi har många medlemsförmåner, alla aktiviteter som anordnas av FLiNS, eller FBI är alltid rabatterade. När du blir medlem i FLiNS blir du även medlem i kåren, och även där har de väldigt förmånliga priser på aktiviteter. Samtliga kårhus, och fester blir billigare med medlemskap. Detta gör att du snabbt tjänar in de pengar som du lägger på ett medlemskap.

När du blir medlem bidrar du även till att kurserna ständigt bevakas, och förbättras, så att du kan bli mer konkurrenskraftig på arbetsmarknaden när din utbildningen är över. Det är även ett ypperligt tillfälle att engagera sig, och kanske så småningom avancera i sektionen eller kåren. För vem vet, det kanske är du som sitter i styrelsen, eller i FBI nästa år!

Med detta sagt hoppas jag att ni fått mer klarhet i vad sektion, kår och festeri innebär, samt vad FLiNS gör för er! Om inte, är ni alltid välkomna med era frågor till oss i FLiNS-styrelsen.

Syfte med sektionen:

Så, vad gör sektionen för dig? Till att börja med är de anledningen till att du läser denna tidning, har fått din väska, och att Nolle-P existerar. Det är dock viktigt att tänka på att sektionen finns för dig hela året runt. Alla aktiva medlemmar jobbar för studenter, där vår främsta ambition är att alla studenter ska ha ett så bra studentliv som möjligt, med högkvalitativ utbildning och roliga aktiviteter. Du kommer inte kunna missa oss, vi kommer ständigt komma med information om nya aktiviteter och föreläsningar.

Det är även vi som har tät kontakt med programledningen och med kåren, där vi är en stark röst som kan göra stor skillnad. Om det är något som du anser behöver lyftas, eller förbättras ska du inte tveka att höra av dig till FLiNS-styrelsen. Vi finns helt till för dig!

Sektionen FLiNS är helt partipolitiskt och religiöst obunden och begränsad till de som läser kurser i Statsvetenskap, Nationalekonomi, läser Pol.Kand eller masterprogrammen därtill. Det gör att vi helt fokuserar på behov som finns inom de nämnda intresseämnena.

skribent: Matilda Hjalte

Hur blir jag medlem i FLiNS?

Det enklaste sättet att bli medlem i FLiNS är att gå in på hemsidan www.medlem.karservice.se. Klicka er sedan fram till StuFF och FLiNS. När du bli medlem i sektionen blir du även medlem i kåren (StuFF). Kostnaden per termin är 50kr för FLiNS och 150kr för StuFF.

Därför borde du gå med i FLiNS och StuFF!

Studiesocialt:

- Du får kraftiga rabatter i aktiviteter anordnade av FLiNS, FBI och StuFF, inklusive alla kravaller.
- Kåren och sektionerna anordnar nolle-p.
- Du får åka med på den årliga FLiNS-resan.
- Du får ta den av en grym förening och träffa massor av härliga männi-

Studierelaterat:

- Utbildningsbevakning och kvalitetssäkring
- Möjlighet att engagera sig i projekt, mottagningsverksamhet, m.m
- Kåren tar emot dina ideér om studentlivet och förverkligar dem!
- Kårerna är en stödfunktion för studenterna. Till oss kan du alltid vända dig om du har frågor eller problem.
- Kårerna har arbetat fram anonyma tentamina och jobbar nu för anonym hemtentamina.
- Sektionen anordnar Pol-ar, er arbetsmarknadsdag
- Du får tillgång till Kårens Bibliotekstjänst BTJ

Rabatter och förmåner:

- Gratis medlemskap i Vision om du registrerar dig under Nolle-P
- Rabatt på samtliga kårhus, samt gratis inträde på NH
- Rabatter på matställen på campus
- Billigare inträde på kravallerna
- Studentrabatt på SIBA (mellan 5-25% på utvalda produkter)

Och mycket mer



&

StuFF gör skillnad!

Utmanande, jobbigt, relevant och KUL

Som programansvarig arbetar jag med helheten i den utbildning du nu är antagen till. Jag ska se till att vi gör det bästa för att tillsammans med dig ordna en meningsfull utbildning som leder mot kvalificerade arbeten med beslutsunderlag, beslutsfattande och samhällsanalys. Just DU ska bli kompetent att föra samhället en liten bit framåt.

Utmanande

En första utmaning är självklart att finna sig tillrätta på och med studierna vid universitetet. De allra första veckorna blir en utmaning i att ordna livet i ny miljö och med nya människor. Men snart nog kommer du med andra studiekamraters hjälp att ledas in i universitetslivet.

Det vi som iscensätter din utbildning hoppas kunna erbjuda är intellektuella och känslomässiga utmaningar som kittlar din nyfikenhet och dina värderingar. Du har kanske redan en uppfattning om vissa saker: hur Sverige bör styras, om det är bra med ekonomisk tillväxt, vad som bör inrymmas inom den offentliga verksamheten etc. Ibland kanske du kommer att överge din tidigare uppfattning, ibland kanske du kommer att få den bättre underbyggd. Våra studenter brukar vara engagerade i samhällsfrågor – är man det inte innan blir man det lätt under studierna.

Du utmanas av att du måste läsa mycket, tänka mycket, arbeta ihop med andra och lära dig att se saker ur olika perspektiv, tänka logiskt, kunna se likheter och skillnader, skriva och uttrycka dig muntligt och mycket annat. Vissa har lättare för statsvetenskapliga texter, andra för national-ekonomins modeller. Samtidigt är det så att de som har svårt för något visst också är de som utvecklats mest, när man väl lärt sig att bemästra svårigheterna.

Jobbigt

Det går inte att komma undan ifrån att om man ska klara av en universitet-utbildning kommer det att vara jobbigt. Det finns ett starkt samband mellan studieresultat och hur mycket tid man lägger ner på sina studier. I början är det en stor omställning, eftersom det innebär en stor frihet att läsa på universitetet. Den schemalagda undervisningen pågår bara ett par timmar, några dagar i veckan. Resten av tiden är det upp till dig att organisera dina studier: att läsa, tänka, grupperbeta, skriva och på olika sätt driva ditt eget lärande framåt. Att utveckla förmågan att arbeta med frihet under ansvar är jobbigt men utvecklar samtidigt självständigheten.

Det kan också vara jobbigt när det ibland tar emot i studierna. Få personer går igenom en utbildning utan att någon gång missa en tenta, få kritik på en uppgift eller uppleva utmaningarna övermäktiga. Då gäller det att kämpa vidare, inte se det som ett personligt misslyckande utan något som händer alla under vägen mot att bemästra utmaningarna.

Relevant

Samhället förändras och utvecklas hela tiden. När jag själv läste på LiU på 80-talet fanns inga mobiltelefoner, Sverige var inte med i EU, arbetslösheten var två procent och Berlinmuren stod mellan väst och öst. De kunskaper och förmågor som du utvecklar på programmet ska göra det möjligt för dig att arbeta under många år i ett samhälle och på en arbetsmarknad som utvecklas.

Programmet syftar mot arbetsmarknaden främst inom offentlig verksamhet på kommunal, statlig eller internationell nivå, men även mot privat sektor. Du blir kvalificerad för att läsa vidare, kanske på våra master-utbildningar. Man ska dock inte bara se utbildningen som grunden för arbete eller fortsatta studier. Lika mycket handlar det om dig själv och din personliga utveckling – din kompetens och dina värderingar.

...och kul!

Att universitetsstudier också ska vara kul tror jag de flesta räknar med. Men jag tänker då inte bara på det rikliga studentlivet med fester, engagemang och kamratskap. Genuint kul blir det bara om även vardagslivet, de studier man ägnar sig åt, är kul: att utmaningarna verkligen är på allvar. De studerande som går ut från utbildningen brukar vittna om de förmågor de tillägnat sig: att analysera, se ur olika perspektiv, förstå hur samhället fungerar, kunna utföra ett kvalificerat arbete med beslutsunderlag, helhetssyn och ställningstaganden. Kan man se att utbildningen är en lång väg fram emot det målet, då tror jag att även vägen känns kul.



Skribent: Peter Andersson, programansvarig

UNDRAR DU NÄR DU BÖRJAR?

Under det gångna året har föreningen Appsolut jobbat med att ta fram en app som ska underlätta ditt liv på Campus. I samarbete med kårerna har föreningen utvecklat en app, för Android såväl som iOS, genom vilken Du får tillgång till just det du behöver. För mer information och nedladdningslänk, besök vår hemsida eller Facebook!

appsolut.studorg.liu.se

facebook.com/appsolut.liu

APPSOLUT

OVERALLEN



Så här ska allt sitta:

Rosa revärer ska sitta på utsidan av benen upp till armhålorna, och på utsidan av armarna upp till kragen. StuFF märket ska sitta över höger fickan fram och Linköpingsuniversitetets märke ska sitta på den högra bröstfickan. FBI märket ska placeras över den vänstra bröstfickan och FLiNS märket på den vänstra bröstfickan. På ryggen placeras det stora FLiNS märket.

Namnet ska placeras på det högra benet framtill i valfritt tyg och i valfritt mönster. Alla märken som du samlar på dig kommer du i början placera på det vänstra benet, de kravaller du tyckte var roligast ska sitta långt upp på benet, medan de kravaller som du tyckte mindre bra om ska sitta längst ned.

Sam
hälls
vetar
SM

Lös verkliga samhällsproblem

Samhällsvetar-SM är en uppdragstävling där samhällsvetarstudenternas kompetens möter näringslivets- och samhällslivets utmaningar.

Genom Samhällsvetar-SM kommer dina styrkor som samhällsvetare synliggöras för arbetsgivare, du kommer att upptäcka nya styrkor hos dig själv och du får vara med om problemlösning på hög nivå.

- 1** Gör en anmälan för två eller fyra studenter med namn, epost, skola, telefon till sm@akademssr.se senast den sista oktober.
- 2** Vi ringer er, svarar på era frågor och hjälper till med det praktiska.
- 3** Vi tar er till vårt kansli i Stockholm där ni tävlar om priser värda 16 000 kr och nätverkar med andra samhällsvetare och arbetsgivare.

”Som uppdragsgivare får man en möjlighet att granska sin organisation kritiskt och får väldigt bra input från de tävlande.”

Anna Nubäck, Generalsekreterare Röda Korsets ungdomsförbund

Mer information, regler och anmälan hittar du på www.akademssr.se/samhallsvetarsm



FLiNS ÅKER TILL HAAG!

FLiNS styr kosan mot en av de internationella samfundets huvudstäder och vi hoppas att du vill följa med! Förutom att inhysa det nederländska parlamentet, regeringen och kungahuset samsas otaliga FN-institutioner samt över 150 internationella organisationer och företag i Haag, vilket innebär massvis med spännande arbetsplatser för framtida statsvetare och nationalekonomer.

När:

Resan kommer att äga rum mellan den 23 och 27 oktober, vi kommer att ha två dagar i Haag med tre studiebesök. Tredje dagen gäller fri aktivitet men för de som vill kommer vi att ordna en dagsresa till Amsterdam.

Studiebesök:

Internationella brottsdomstolen/ International Criminal Court (ICC) är en internationell domstol vars uppgift är åtala individer som nationella domstolar antingen inte vill eller inte kan ställa in för rätta. Främst handlar det om folk-mord, brott mot mänskligheten och krigsförbrytelser.



Unrepresented Nations and Peoples Organization (UNPO) är en internationell icke-statlig organisation vars syfte är att representera ej erkända nationer, ockuperade territorier samt minoritetsgrupper och ursprungsbe-folkningar i olika stater.

Exempel på medlemmar är Somaliland, Taiwan och Tibet.

Vi ska även besöka den svenska ambassaden i Haag vars jobb är att representera Sverige och främja vårt lands intressen i Nederländerna.

Alla tre erbjuder praktikplatser till svenska studenter!



Pris:

2800kr är maxpriset på resan, det kan dock komma att bli billigare om många väljer att följa med!

I priset ingår resa och boende i Haag. Anmälningsavgiften är 300kr och anmälan är bindande.

Resterande 2500 kr betalas i september.

Preliminärt schema:

23 oktober: Avresa från universitet på kvällen

24 oktober: Studiebesök hos Svenska Ambassaden

25 oktober: Studiebesök hos International Criminal Court (ICC) och Unrepresented Nations and Peoples Organization (UNPO)

26 oktober: Dagsresa till Amsterdam/Fri aktivitet i Haag

27 oktober: Åter till Linköping

Hoppas att ni vill följa med på resan, vi är övertygade om att det kommer bli en fantastisk upplevelse!

Om ni har några frågor så kontakta Elin, viceordforande@flins.org

Skribent: Elin Lager



ALUMIPORTRÄTT

Charlotte Norrman, 43år, Universitetslektor på LiU



Var är du uppvuxen?

Kisa

Bostadsort?

Linköping

När studerade du på LiU?

Började studera 1989

-Vad innebär ditt arbete?

Jag arbetar som lektor i industriell organisation på avdelningen för Projekt, innovation och entreprenörskap vid institutionen för ekonomisk och industriell utveckling (IEI) på LiU. Som lektor på IEI arbetar man ungefär halvtid med forskning och halvtid med undervisning. Min forskning bedriver jag huvudsakligen kring frågor om innovation och entreprenörskap i projekt och företag som befinner sig tidigt i sin utveckling. Jag arbetar också i ett projekt som sysslar med främjande av entreprenörskap inom området medicinsk teknologi, NovaMedTech och i våras avslutade jag ett 2 årsprojekt som följeforskare inom ett program som Näringsdepartementet gett som uppdrag till Tillväxtverket och Vinnova. Programmet fokuserade på unga människor och deras möjligheter och heter "Ungas Innovationskraft". Som synes handlar det om en mängd olika projekt och kontexter, men grundfrågorna är i mångt och mycket de samma – hur man ska få fart på innovations- och entreprenörskapskrafterna.

Undervisningsmässigt har jag i princip samma fokus. Jag undervisar i kurser som handlar om idékvalificering, affärsutveckling och affärsplanering. Jag har tidigare också varit verksam i kurser i ämnet Organisation, men där har jag mest ströföreläsningar nu – entreprenörskap är roligare!

För att bli lektor så måste man vara forskarutbildad. Jag började mina doktorandstudier 2003 och var klar med min avhandling ”Entrepreneurship policy – public support for technology-based ventures” 2008. Efter det lyste man ut en lektorstjänst åt mig, så sedan 2008 har jag jobbat som forskare och lärare enligt ovan. De flesta av mina studenter pluggar på olika ingenjörsutbildningar, men jag undervisar även andra, t ex studenter på hälsouniversitetet.

-Var du engagerad i någon föreningen under studietiden?

Jag var med i sektionen, startade sektionstestet FBI, satt i FR-Ryds styrelse, var med och startade fria Sektionen, Representerade SUL i SFS-fullmäktige, jobbade som dagsansvarig på Kårallen och så var jag med i SOF-kommittén 1991.

-Hur har din karriär sett ut efter examen? Vad har du arbetat med?

Efter examen jobbade jag ca ett år på TemaVatten. Läste kulturgeografi och samlade data till en avhandling inom kulturgeografiämnet. Ganska snart efter det fick jag en praktikplats på länsstyrelsens stab i Västerås och den ledde mig till mitt första jobb som var på Handelskammaren Mälardalen, där jag slutade som någon sorts regionansvarig för Västmanland (CCI Mälardalen finns i Örebro och Västmanland). 1998 blev jag rekryterad till en nystartad teknikpark ”Teknikbyn i Västerås” där jag fick jobbet som chef för teknikbyns tillväxtpark. Det var en spännande resa, men 2003 längtrade jag och maken tillbaka till Östergötland och jag var vid det laget så pass nyfiken på att lära mig mer om entreprenörskap att jag sökte och fick en doktorandtjänst som gav mig möjlighet att gå till botten med frågan.

-Upplevde du det som svårt att få arbete efter examen?

Nej, då var det inte det.

Skribent: Regina Paet

HJÄLPLISTA

På Linköpings Universitet har vi kårer och tillhörande sektioner. Här nedan kommer en liten beskrivning av dem:

StuFF - Studentkåren för studenter vid området Utbildningsvetenskap och Filosofisk fakultet i Linköping

LinTek - Linköpings teknologers studentkår

CONSENSUS - Hälsouniversitetets studentkår

STuFFs sektioner:

FLiNS - Föreningen Linköpings Nationalekonomer och Statsvetare. Campus Vallas stolthet i mörblåa overaller och rosa revärer.

Lsek - Lärarsektionen. Röda overaller med svarta revär och deras festerister anordnar bl.a. KraValentine.

SAKS - Systemvetenskap och informatik. Tjusig kombination av turkos och svart bärs av dessa.

Stimulus - Psykologprogrammet. Deras busiga festerister kan man se skutta omkring i Charlie Chaplin-hattar och hängslen.

SEKEL - Sektionen för Kultur. Dessa är rätt sällsynta! Signalement mottas gärna.

StaLin - Statistik och dataanalys. Hemligare än SEKEL...

AJF - Affärsjuridiska Föreningen. Våra lagbokskramare bär gula overaller med blåa revär.

SSHF - Sektionen för slöjd, hantverk och formgivning. Trallar runt i ljusgröna overaller och svarta revär.

PULS - Personalvetarutbildningen i Linköping. Coola i vita overaller och reggae-färgerna som revär.

ELIN - Ekonomföreningen. Lätt att blanda ihop med personalvetarna som också bär vita overaller men dessa har röda och blåa revärer! Hänger oftast i A-huset.

STiL - Sektionen för Turism Inte haft turen att stöta på en sån här filur än! Det går många vandringsägen om en polare vars tjejs farfar gick den här linjen men mer än så vet vi inte.

KogVet - Kognitionsvetenskap. Dessa kännetecknas av mörkgröna overaller med silvriga revär.

LinTeks sektioner:

Sektionen för datavetenskap (C) De bär mörkblåa overaller med gula revär. Deras festeri lyckas bära upp en frack över overallen dessutom, stilig!

Datateknologsektionen (D) Den mest mytomspunna sektionen, dock kan vi säkert säga att de anordnar den tunga kravallen DÖMD..

Sektionen för industriell ekonomi (I) ClubMästeriet är både deras fadderi och festeri och de anordnar bl.a. den feta UteKravallen.

Maskinteknologsektionen (M) Maskinarna har röda overaller och gula revär. Deras festeri anordnar Ölstopet, perfekt uppladdning inför Valborg!

Sektionen för högskoleingenjörsutbildningarna (Ling) Deras fadderi TACK-Ling är ett amerikanskt fotbollslag och brukar stå snyggt uppradade under Nolle-P.

Matematisk- naturvetenskapliga sektionen (MatNat) 4-verkeriet är deras festeri och de har vinröda overaller med ljusblåa skjortor.

Sektionen för teknisk biologi (TBi) Deras festeri Bi6 anordnar Snuttefilmen i februari.

Sektionen för teknisk fysik och elektroteknik (Y) Om du någon gång på campus hör en säckpipa så vet du att det är Y:arnas fadderi som marscherar!

Skribent: Helena Chaomar

Arbetsmiljöansvarig och aktivitetsansvarig

Hej Nollan, jag heter Agnes och är Arbetsmiljö- och Aktivitetsansvarig för FLiNS. Till mig kan ni vända er ifall det skulle vara något i er fysiska och psykosociala miljö som stör er. Men vad innebär egentligen arbetsmiljö? Arbetsmiljö handlar om förhållandena på universitetet. Det kan till exempel röra sig om buller, trasiga lampor och dålig ventilatorn. Men det många inte vet är att ni även kan vända er till mig om det skulle vara något problem angående tidspress, oklarheter i arbetsuppgifter/krav på arbetsuppgiften, inflytande över studiesituationen eller om en lärare ständigt är försenad under en pågående kurs. Om någon av er skulle vilja vara med och anordna aktiviteter är det bara att hojta till!

Agnes Risfelt

Arbetsmiljöansvarig och aktivitetsansvarig FLiNS

Utbildningsbevakare

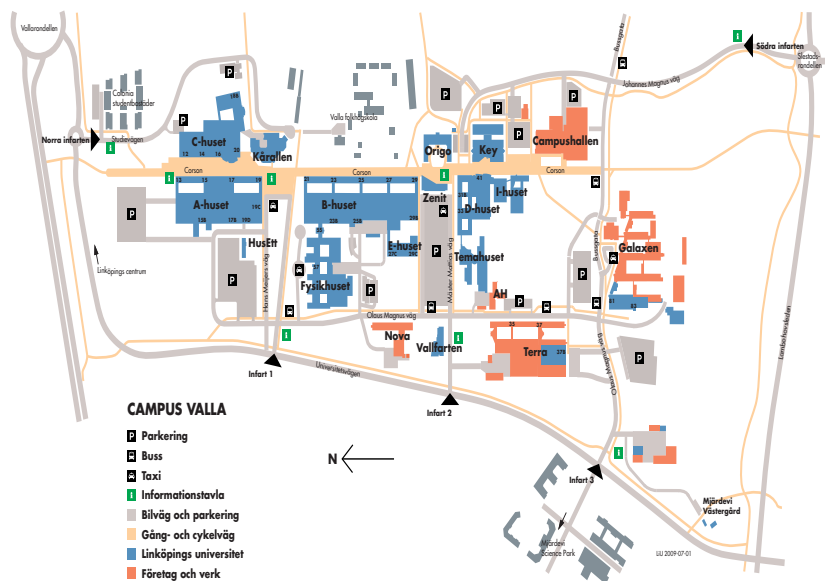
Min uppgift som utbildningsbevakare består till mycket i att kontinuerligt utvärdera kurser för både Pol.Kand-studenter och frikursare inom nationalekonomi och statsvetenskap. Förutom utvärderingar bistår jag även studenter med att framföra sina åsikter till lärare och ansvariga över hur utbildningen fungerar såväl överlag som i enskilda frågor. Har du som student åsikter på hur utbildningen fungerar så hör av dig till mig! Inom utbildningsbevakningen samarbetar vi även inom filosofiska fakulteten för att värna om studenternas utbildning och utveckla posterna som utbildningsbevakare. Är du som student intresserad av att engagera dig i en arbetsgrupp för utbildningsbevakning så är du mer än välkommen att kontakta mig!

Martin Lilja

Utbildningsbevakare FLiNS

HITTA PÅ CAMPUS

Linköpings Universitet har tre Campus, i två städer. Campus Valla och Campus US i Linköping och Campus Norrköping i Norrköping. Politics kandidatprogrammet håller till på Campus Valla och det är här du som ny student inom statsvetenskap och nationalekonomi tillbringa mest under dina tre år på programmet. Campus Valla ligger ca 3 km från Linköpings centrum och sträcker sig en kilometer från C-huset till Campushallen, med en hel del byggnader och korridorer som kan uppfattas som helt omöjliga att hitta bland i början. Därför kommer här en guide som hjälper under Nolle-P och första tiden på Campus!



C-huset – Här finns de största föreläsningssalarna och en hel del lektions-salar. Collosseum är mittpunkten där de flesta biljettsläpp till kravaller m.m. sker, ibland med krav på övernattnig och köerna kan ringla från korridor till korridor. Även andra evenemang går av stapeln här, t.ex. tävlingar och utställningar. Kaféet i huset har ett bra fikautbud och hyfsat prisvärda luncher.

Kårallen – Studenternas egna hus på campus där kårerna, bl.a. Stuff (kåren för oss som studerar vid Filosofiska fakulteten), och många av studentföreningarna håller till. Även sektionerna har sina rum här, som Parken där er sektion FLiNS och festeri FBI håller till måndag till torsdag 12-13 då ni är välkomna att komma förbi. En av favoritplatserna för många studenter är Baljan, det studentdrivna kaféet i Kårallen med kaffe för 4 kr! Amigo, en liten butik med kaffe, smörgåsar, godis m.m. finns även här, tillsammans med en lunchrestaurang, en bokhandel (Bokakademin) och LiU Store där det säljs kläder med LiU:s logga. Här hålls även alla kravaller, då Kårallen omvandlas och får flera dansgolv och barer och byggnaden fylls med studenter i overall.

A-huset - Där du som student i statvetenskap och nationalekonomi vara en hel del under studietiden. Vi har vissa föreläsningar här men många sitter även här och pluggar själva. Grupprummen är högt eftertraktade och de flesta går inte att boka utan man får hänga på låset på morgonen under tentaperioderna. A-huset kan uppfattas som en labyrint och det är lätt att gå vilse så använd huvudkorridorerna och tydliga riktmärket (som tavlan på ”gråtande flickan”) så lärman sig hitta hyfsat efter ett tag. Pol. Kands programansvarig, Peter Andersson, och flera andra lärare på programmet har sina arbetsrum på andra våningen vid ingång 19. Expeditionen där man hämtar ut tentor och studievägledning finns på våningen under.

B-huset/Fysikhuset – Ett stort, suddigt, grått område på min egen campuskarta måste jag erkänna och jag tror många av mina klasskamrater håller med. Vi hade en föreläsning där under första året och det var med förvirrade blickar som vissa av oss irrade genom korridorerna, men som tur vahittade en student i vit labbrock som kunde visa vägen. TekNat-biblioteket finns i byggnaden och det sägs att det finns ett bra kafé där

Zenit –Huset där det mesta inom studentservice finns. Här hittar du Studenthälsan, studievägledning och Centrala studerandeexpeditionen. Vid det sistnämnda hämtar du som ny student ut ditt LiU-kort, som gör att du bl.a. får åka Campusbussen, skriva tentor och ha tillgång till lokaler på helg- och kvällstid. Det finns även ett kafé, en lunchrestaurang och Akademibokhandeln

D-huset – Där du som Pol.Kand-student troligtvis också kommer att spendera en hel del tid eftersom HumSam-biblioteket (humanistiska/samhällsvetenskapliga biblioteket) finns i huset. Här kan man hitta kurslitteratur, till och med rätt upplaga om man är ute i god tid, eller annat som kan vara intressant att läsa. Det finns en hel del bra platser att plugga på, enskilda ”pluggbås” och större bord för flera. Biblioteket innehåller också tysta läsesalar, en hel del grupprum på övervåningen som går att boka. Pressbyrån finns i D-huset med god fika till pluggpauserna.

I-huset- är sammanbyggt med D-huset och innehåller inte mycket annat intressant än en föreläsningssal.

Key-huset – En av två byggnader som du behöver ha mest koll på i början. Under de första kurserna i statsvetenskap är många av föreläsningar i Key1, en av de stora föreläsningssalarna. Där finns även några datasalar och ett Café.

Vallfarten –Om man går Mäster Mattias Väg rakt ”ner” enligt kartan från Zenit och D-huset kommer man efter några minuter till Vallfarten där du också kommer ha en hel del föreläsningar just under statsvetenskapskurserna.

Campushallen – Studenternas eget träningscenter på campus! Ett bra gymoch många gruppträningspass, t.ex. step, aerobics, bodypump och spinning. Man kan även träna olika bollsporter som basket och innebandy. Generösa öppettider och många olika korttyper. Se campushallen.se för mer info

Emelie Mårtensson efter reviderad version av David Blomgren

CHECKLISTAN

Saker man bör ha gjort innan man slutar på Linköpings Universitet.

Det finns vissa traditioner som är starkare än andra vid Linköpings universitet och inspirationen till denna lista kommer ursprungligen från en facebookgrupp skapad av tidigare Polkandare. Som student finns mycket aktiviteter både runt studier och det sociala. Denna lista bör tas med en nypa salt då den inte i alla avseenden går hand i hand med bra studieresultat...

1. Ha sovit över på campus efter en kravall.
2. Skrivit tenta onykter/full.
3. Kommit till föreläsning dagen efter en kravall fortfarande iförd overall.
4. Ha käkat 10 klägg (bakelserna i Baljan) på 10 minuter.
5. Köat för biljettsläpp i Colloseum mer än 12 timmar i sträck utan att hav sovit.
6. Festat sju dagar i streck.
7. Gått vilse i B-huset.
8. Fixat ett "kvart i tre-ragg" på kravall.
9. Varit fadder/fadderist på minst ett Nolle-P
10. Festat i Fylleryd.
11. Förfestat i Flammans kö.
12. Blivit nekad inträde på HG.
13. Skickat klagomål till HG:s vaktchef dagen efter man blivit nekad inträde.
14. Gått vilse i Ryd.
15. Suttit i Baljan och fikat en hel dag.
16. Festat med sitt programs programansvarige.
17. Blivit nekad CSN.
18. Handlat på kredit hos Pastavagnen.
19. Tömt kontot redan till första dagen i månaden.
20. Tagit SMS-lån.
21. Hånglat med någon barpersonal på en kravall.
22. Missat en tenta p.g.a. bakfylla.
23. Haft djupa existentiella diskussioner med en föreläsare.
24. Våldgästade en fest där du inte känner någon.
25. Däckt på Ågatan.
26. Raggat på en kassörska på Hemköp Ryd.
27. Givit dricks på HG bara för att få höra ringklockan.
28. Handlat för mer än 2 500 kronor på Systembolaget vid ett och samma tillfälle.
29. Hyrt ett släp/skåpbil för att åka till Tyskland för att köpa sprit.
30. Käka bakfyllepizza på en föreläsning.
31. Startat en hyllningsgrupp för en föreläsare på Facebook.
32. Blivit bestulen på minst en cykel.
33. Trott att man blivit bestulen på sin cykel men hittat den ett halvår senare P
34. Ha varit på minst tre mellanfester plus förfest och efterfest samma kväll.
35. Haft en fest med minst två gäster per kvadratmeter.
36. Gjort ett storkok på minst femton måltider/ matlådor.
37. Somnat på en tenta.
38. Snarkat på en föreläsning.
39. Klarat en tenta utan att tentaplugga
40. Fått full pott på en tenta.
41. Fått noll poäng på en tenta (blankblad gills ej).
42. Träffat en ekonom som röstat på Vänsterpartiet.
43. Blivit utkastad från Kårallen två gånger samma kväll.
44. Hånglat upp sin bordsdam/herre under pågående finsittning och sedan blivit nedspydd av henne/honom
45. Sovit i rydskogen efter kravall.
- 46: Köpt den första biljetten till en kravall/aldrig behövt köa till en kravall

psst, glöm inte att gilla FLiNS på facebook