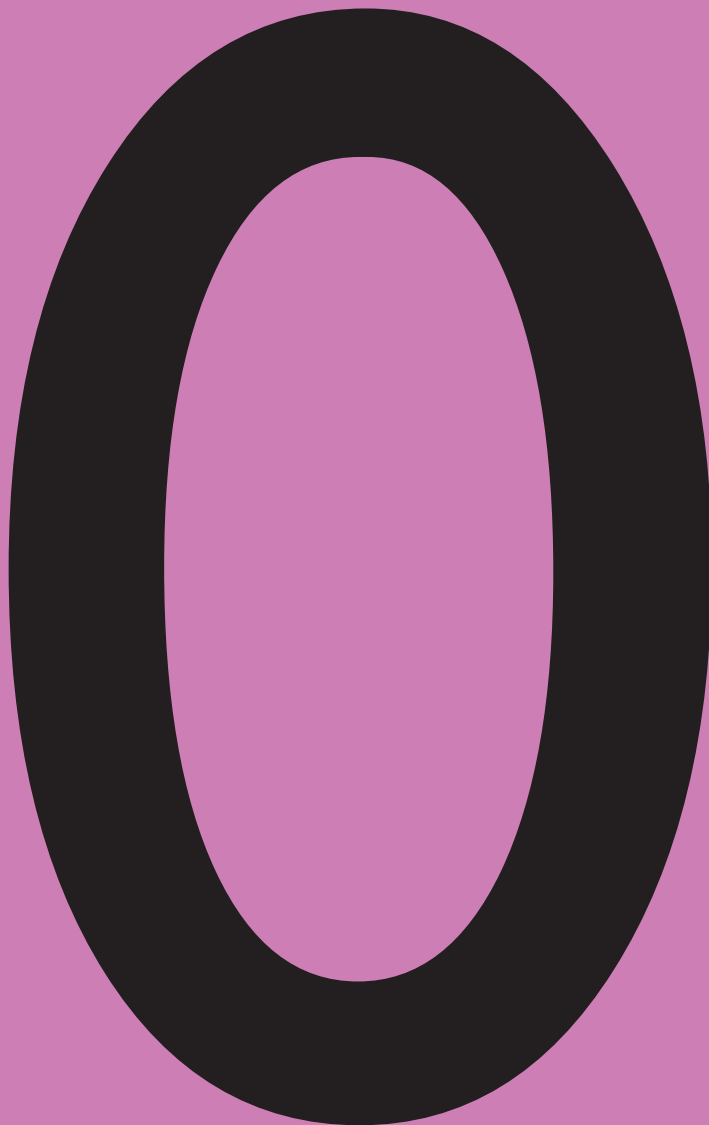


NOLLEMIK

2009



Innehåll

Redaktörens spalt	3
FLiNS-ordförandens spalt	4
FBI-chefens spalt	5
Årets Nolla 2008	6
Årets Fadder 2008	7
Campusguiden	8
FLiNS - din sektion	11
FLiNS styrelse 09/10	12
FBI 09/10	15
Overallen - ett nödvändigt modeplagg	20
Kravall - KRAV på overALL	22
Nollans guide till galejet	25
Intervju med vice ordförande i StuFF	28
Polkand, allt är möjligt!	31
Sen då?	32
Saker man bör gjort innan man slutar på Linköpings Universitet	34

Om Polemik

Polemik är föreningen FLiNS medlems-tidning som ges ut fem gånger per år, inklusive specialnumret Nollemetik. FLiNS och Polemik är politiskt, religiöst och fackligt oberoende. Tidningen leds av Polemik-redaktören som leder arbetet, övriga redaktionen arbetar på frilandsbasis.



Medverkande i detta nummer

Skribenter:

Ida Arvidsson
Jennie Bardosson
Linnea Ingebrand
Lars Karlsson
Emeli Mårtensson
Louise Obermayer
Lars Petersson
Philip Rasch
Kalle Törnmarck
Caroline Östlund

Layout:

Lars Karlsson

Redaktör och ansvarig utgivare:

Lars Karlsson (tillförordnad)
sekreterare@flins.org

Redaktörens spalt

Att börja på universitet är något väldigt speciellt. För det är så mycket mer än att bara plugga på en lite högre nivå än förut. Många flyttar hemifrån för första gången och lämnar den trygghet man hade bakom sig. Dagen när man förväntas hitta till upproppet närmar sig i allt snabbare takt, och innan man vet ordet av är det dags. Välkommen till ditt nya liv!

Du är inte ensam. Tvärt om. Du är långt ifrån den enda som inte känner någon i hela Linköping, som aldrig läst något av Platon och som knappt hittar hem. Men det är därför du har dina faddrar! Ditt Nolle-p är drygt två veckor långt. Om du vill kan du vara sysselsatt dagarna i ända (rekommenderas!) och du kommer få gott om möjligheter att lära känna nya vänner. Tveka inte om att ställa frågor till dina faddrar, vi har också varit nya och vet precis hur det känns.

Det här specialnumret av Polemik är riktat just till dig som är ny student vid Politices Kandidatprogrammet. Det är bara ett av många sätt som vi vill hälsa dig som ny student välkommen till Linköping. Nolle-mik ges ut av FLiNS som är din sektion (läs mer om oss på sidan 11). Här har vi samlat artiklar som vi tror kan hjälpa dig som ny student, både när du har funderingar runt livet som ny student men även vad du kommer att ha för möjligheter längre fram i din utbildning. Det är så klart bara en

kort inblick i studentlivet, men vi hoppas att det i alla fall är en liten hjälp på vägen. Även om ert första år kommer innebära mycket pluggande kommer det också ges många möjligheter att ha väldigt roligt även resterande delen av året.

Jag vill även ta tillfället i akt och passa på att tacka alla som har hjälpt till under arbetet med årets Nolle-mik. Utan alla er som hjälpt till att fylla tidningen med innehåll hade det inte gått.

För dig som läsare är det bara att bläddra vidare i årets Nolle-mik, hoppas du hittar några artiklar du tycker är intressanta. Vi ses under Nolle-p!



Lars Karlsson
Nolle-mikredaktör

WIKTORS Nygatan 29 · S-582 19 Linköping



FLiNS-ordförandens spalt

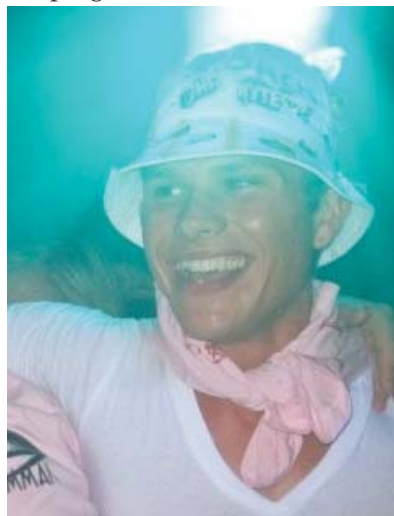
Välkommentill Politiceskandidatprogrammet och Linköpings Universitet!

Jag skriver detta under en typisk svensk sommardag, alltså en dag med väder av "neutral karaktär". Det är soligt, men så fort man försöker sola så kommer det moln, och temperaturmässigt är det varken varmt eller kallt. Känns det igen!? Detta tillstånd sammanfaller, underligt nog, ofta med ledighet från jobbet och möjliggör lite tid och utrymme för eftertanke, och ja..., när jag tänker på det..., jag ser verkligen fram emot hösten och terminstarten! Kombinationen av en givande utbildning och ett av landets bästa studentliv är svårslagen. Förhoppningsvis kommer du att känna likadant efter ett år som student här i Linköping.

Du har säkert läst nollans guide till galaxen ett antal gånger innan du nu äntligen är på plats här på LiU. Din fortsatta guide till studentlivet har du nu i handen, jag hoppas att den kommer vara till stor nytta och glädje. Som nybliven ägare av en snygg Pol kand-väska och en alldeles för stor rosa t-shirt så väntar nu två intensiva veckor där du kommer lära känna en mängd underbara människor och få uppleva många stunder som kommer bli väl värda att minnas. Se till att delta i så många aktiviteter som möjligt, det kommer du att ha stor glädje av under den fortsatta studietiden!

Vi i sektionsstyrelsen är alla faddrar under Nolle-p. Tillsammans med övriga faddrar och FBI:arna har vi alla sett fram emot att få ge er en så introduktion till studentlivet som möjligt. Passa på att fråga oss om allt du undrar över; var fixar man kurslitteratur?, vilken kassa är snabbast på Hemköp Ryd?, var får man LiU-kortet?, är den där snyggingen där borta i gul overall en I:are eller affärsjurist?, har orienterings-VM arrangerats i A-huset?, Vilka öl-sorter har de på Flamman? Det är bara att fråga på.

Slutligen vill jag återigen önska dig välkommen! Hoppas att du kommer stormtrivas under Nolle-p, med utbildningen, och med studentlivet i Linköping!



Lars Petersson
Ordförande FLiNS 09/10

FBI-chefens spalt

Då var det äntligen dags för er att anlända till Linköpings Universitet, vi i FBI har längtat som bara den. Man skulle kunna säga att vi hängt på låset i ett halvår nu. Många timmar har lagts ner på att planera och förbereda aktiviteter och upptåg som ni i två veckor ska avnjuta i nya vänners sällskap.

Jag vill givetvis propa på att ni försöker delta i så mycket som möjligt under dessa två veckor. Skjut upp möbelinhandling och telefonabonnemangsfixning och fokusera helhjärtat på att tillsammans med dina nya klasskompisar ha ett riktigt kul Nolle-p, det enda som väntas av er är att ni dyker upp!

Nolla och nollning har en lite negativ klang hos många, men glöm alla skräckhistorier ni hört eller själva upplevt under förnedrande gymnasieinsparkar. Någon sprithets eller förnedring kommer inte att förekomma, istället ligger fokus på att ni alla ska ha så trevligt som möjligt och att ni snabbt ska kunna lära känna varandra i er nya klass och självklart oss andra på programmet. För ett år sedan stod jag själv som nolla i en alltför stor rosa t-shirt, en mage full med fjärilar och ett huvud fyllt med ängsliga tankar. Men bara efter en dag eller två kunde jag andas ut, allt ordnar ju sig! Alla sitter i samma båt och de allra flesta har kommit till Linköping med ett öppet sinne, redo för att hitta nya kom-

pisar och påbörja ett nytt kapitel i sitt liv.

Mitt Nolle-P kom att bli två riktigt roliga och intensiva veckor fyllda med lek och skratt. Nolle-p är också två veckor då campus verkligen vaknar till liv och överallt syns märkliga karaktärer såsom skäggiga teknologer och ekonomer i kaninöron. Men framförallt vimlar campus av en massa snällt folk i overaller, det vill säga era faddrar. Era faddrar kommer med allra största säkerhet vara de viktigaste personerna för er under Nolle-p, se till att utnyttja dem ordentligt!

Slutligen vill jag hälsa er välkomna till Politics kandidat-familjen och till Linköping, Sveriges bästa studentstad! Vi är så glada att ni kommit hit och ser fram emot att lära känna er alla!



Philip Rasch
FBI-chef 09/10

Årets Nolla 2008

”Och årets polkand nolla är... Louise Obermayer”...Va?! Jag kan ärligt talat säga att det var en total men väldigt kul överraskning. Jag saknar ännu en motivering men det var kul att veta att man hade gjort någonting rätt.

Ideen med årets nolla, som alla andra priser som ges ut, är att motivera nollan att vara så aktiva som möjligt. Det ger dessutom alla något gemensamt att prata om och fungerar lite som en isbrytare. Det här priset var bara slutbonuset på ett redan fantastiskt kul Nolle-p. Nolle-p var perioden då klasskänslan skapades inom polkand mitt år. Även om man inte lärde känna alla då så är det fortfarande jättekul att se på bilder nu och tänka ”oj, var han med där.” Mitt år var alla hur taggade som helst och det har gjort att klassen trivs bra tillsammans än idag. Sedan nolle p har vi fortfarande förfester där man måste trampa på folk för att komma in i ett överfullt rum av pratande polkandare.

Nolle-p och grupperna skapar en utgångspunkt för att lära känna alla i klassen. På så sätt, efter Nolle-p, har man förhoppningsvis åtminstone pratat eller samarbetat med alla. Därefter skapas vänskapsgrupper (och ibland framtida arbetsgrupper under kurserna) när man får veta vem man trivs med (det här kan lätt ändras under året lopp).

Nolle-p skapar inte bara gemenskap inom årets polkand-klass utom skapar dessutom lite länkar till de äldre polkandarna/-magarna. Ta vara på detta! Man kan fråga om kurslitteratur, få reda på campusskvaller och framförallt få vänner och mentorer för resten av året. Jag har haft jättemycket kul med de äldre studenterna under resor och fester. Ta vara på faddrarna, dom är anledningen till att Nolle-p funkar och dom är där för att ni och de ska ha det kul.

Som ni märker med min klass så var Nolle-p otroligt kul. Ingen verkar vara villig att släppa det och alla vill göra det precis lika kul om inte roligare för er i år! Nolle-p beror helt på vad man gör det till. Hoppas att ni får lika kul minnen från erat Nolle-p som jag har från mitt! Lycka till Polkandnollan!



**Louise Obermayer
Årets Nolla 2008**

Årets Fadder 2008

Ungefär vid den här tidpunkten förra året satt jag vid datorn och finjusteradeden höstens Nolle-mik, jag var då Polemik-redaktör i er sektionsstyrelse FLiNS. I år fick jag äran att skriva även i detta nummer i form av årets fadder. Jag sällar mig till samlingen av FBIare, faddrar och gamla avdankade studentfigurer som peppar, välkomnar och tipsar.

Första dagarna på terminen kan sammanfattas med ordet kaos, cykeln far mellan campus och det lilla korridorssrummet. Ja, cykel är ett måste förresten, skaffa en omedelbart om du inte gillar långa morgonpromenader det vill säga. Jag var lika lost som du är nu, vi kan redan nu konstatera att samtliga personer i föreläsningssalen är lika smånervösa som du. Ja, även han som sitter bredbent i stolen bredvid dig och småler världsvant, han är säkert skitnervös. Den där känslan går över, ängsligheten över att inte passa in övergår i känslan att ha pluggat för lite inför en tenta, det kommer tyvärr inte att gå över förrän du har tagit din examen.

Hursomhelst, klarade jag mig levande ur Nolle-p och efter ett år av tentor och fester teamade jag upp med de andra faddrarna och välkomnade 2008 års kull. Jag hade askul, (ja, detta pubertala uttryck var det som passade bäst in) jag fick träffa en massa roliga typer, leka, guida, spexa och hjälpa till. Jag

märkte att om jag hade kul kunde jag även få med andra (färskingar, som ni alltså, faddrar och hör och häpna FBI), det gällde bara att släppa loss och våga. Det gäller dig med, det är faktiskt upp till dig att bestämma hur roligt du vill ha under Nolle-p. Jag tror att det var genom att jag hade så kul som jag fick utmärkelsen Årets Fadder 08. Jag var där i ur och skur, klädde mig i de mest horribla kläderna på Bad Taste-sittningen (fast jag hade på mig leopardbyxorna senast igår för de är så fräna) och skrattade. Gör det du också, våga var löjlig och skratta dig igenom Nolle-p så kommer du ut på andra sidan rikare på erfarenhet. Nolle-p kanske inte förändrar ditt liv över två veckor men du kan mycket väl samla på dig riktigt roliga minnen som du bär på livet ut. Klyschigt men sant. Ha så kul!

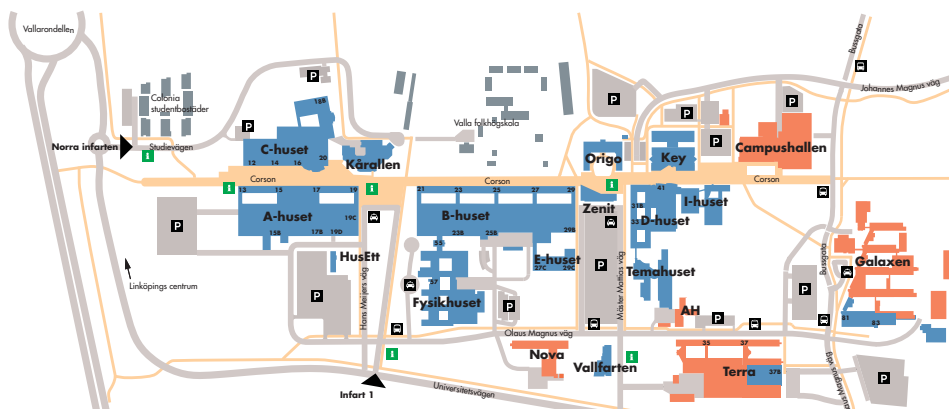


**Caroline Östlund
Årets Fadder 2008**

Campusguiden

Inom Linköpingsöpings universitet finns hela tre Campus. Campus Valla och Campus US i Linköping samt Campus Norrköping i Norrköping (!). Som Politices Kandidatstudent är det på Campus Valla du kommer spendera allra mest tid under dina tre år på programmet.

Som ni alla vet är den första tiden som ny alltid lite rörig och förvirrad och det är svårt att få kläm på hur allt fungerar. Men bara lugn, Nollemiken ger här en komplett guide om allt du behöver veta om Campus Valla. Vi startar där Märkesbacken slutar, full fart!



A-huset – Huset där du som Pol Kandidatstudent med säkerhet komma spendera mycket tid i. Här hålls inte så många föreläsningar för oss, men här finns toppenmöjligheter att plugga i grupperum som under tentaperioderna förvisso brukar vara hett eftertraktade (= kom tidigt på morgonen för att med säkerhet hitta ett ledigt). Byggnaden består av ungefär tusen korridorer sammanlänkade i något som liknar ett labryntsystem och undertecknad har efter ett år fortfarande svårt att hitta överallt. Vid ingång 19 och på andra våningen finns korridorerna där Pol kandidatprogrammets lärare och administration håller till. På första våningen vid samma ingång kan man hämta ut rättade tentor.

C-huset – Här ryms de största föreläsningssalarna samt ett flertal mindre klassrum. Mittpunkten är det så kallade

Colosseum där köerna brukar ringla långa vid biljettsläpp inför årets alla roliga arrangemang som kravaller och andra studentikosa evenemang. I C-huset finns även det utmärkta caféet C-Sam där du kan köpa kaffe för en tia och i övrigt hitta ganska prisvärda luncher.

Kårallen – Studenternas egna andningshål på Campus. Detta är studenternas egna byggnad vilken drivs av Kårservice. I Kårallen håller Stuff (kåren vid Filosofiska fakulteten) till. I övrigt är det i Kårallen som alla studentföreningar samt sektioner /festerier har sina lokaler. Så också Pol kandidatprogrammets egen sektion och festeri (FLiNS respektive FBI). Du hittar oss i sektionsrummet Lastaren i källaren i Kårallen. Lastaren är öppen måndag-torsdag mellan 12-13 och då är det bara att komma förbi om du undrar något

eller vill kaka lunch, ta en kaffe eller bara snacka. Och på tal om kaffe, i Kårallen finns det studentdrivna caféet Baljan. Här fikar du garanterat billigast på Campus. 4 kr för kaffe och 4 kr för så kallat "klägg". Detta mindre bildsköna ord betyder alltså i detta fall kaka och används populärt av LiU-studenter. Tips på vägen: Om du har möjlighet, försök undvik Baljan vid varje hel timme (dvs. vid 09.00, 10.00 osv.). Stor risk för lååång kö och svårighet att hitta någonstans att sitta. Vidare är det i Kårallen alla kravaller hålls (för vidare information om kravaller, läs den utmärkta kravallguiden på s 22). Som genom ett trollslag förvandlas hela byggnaden till en enda stor festlokal med en mängd barer och vanligtvis flera dansgolv och naturligtvis en massa studenter iförda overall. När du kommer tillbaka på måndagen ser allt ut precis som vanligt, och du undrar vad som egentligen hände. Till sist bör nämnas Bokakademin (en av Campus två bokhandlar), LiU Store (riktigt schysta kläder med LiU:s logga finns att köpa här) samt Amigo (liten butik med kaffe, smörgåsar, sallader, godis och dryck till försäljning).

B-huset – En mycket stor byggnad. Jag är något osäker, men jag tror att det är ett teknolog-näste. Det sägs också att det finns ett café där. Tydligt ligger också TekNatbiblioteket i byggnaden. Om jag varit där många gånger? Nja, inte direkt...

Zenit – I Zenit finner du Studenthälsan, Centrala studerandeexpeditionen, lunchrestaurang samt Campus andra bokhandel Akademibokhandeln. På Centrala studerandeexpeditionen hämtar du ut ditt LiU-kort, vilket är en nödvändig identifikationshandling för studerande på universitetet. Kortet används för att få tillgång till lokaler på helg- och kvällstid, komma in på studentställen, lånekort på biblioteken, åka med

Campusbussen mellan Linköping och Norrköping, skriva ut dokument, träna på Campushallen med mera. Så, se till att skaffa ditt LiU-kortet så snart som möjligt efter terminsstart!

Origo – Här huserar till stor del förvaltningen, alltså informations-, ekonomi- och personalavdelningarna. Så också rektor Mille Millnert.

D-huset – D-huset är bra. Här finns Hum-Sam-biblioteket (Humanistisk-samhällsvetenskapliga biblioteket) med möjlighet att låna kurslitteratur och annat intressant att läsa. Här finns också flera pluggplatser, såväl tysta läsesalar som nästan lika tysta "pluggbås". Här finns också ett antal datorer samt skrivare. På övre våningar finns grupprum, vilka är möjliga att boka. I Dhuset ligger Pressbyrån. Smarriga kanelbullar!

Key – Rymmer föreläsningssalen Key1. I denna föreläsningssal kommer du ha många föreläsningar. Här finns även två datorsalar samt Café Ellen som säljer mycket kaffe i pauserna på föreläsningarna.

I-huset – Sammanbyggd med D-huset. Här finns en föreläsningssal och inte så mycket annat.

Campushallen – Ett av Linköpings största träningscenter! Här finns ett bra gym som har mycket generösa öppettider. Dessutom finns ett stort utbud av gruppträning. Allt från spinning till bodypump till yoga till aerobic. Det finns även möjlighet att träna olika bollsporter som basket, innebandy och volleyboll. Stor fördel att det ligger på Campus, så man kan träna innan man åker hem för dagen. För mer info gå in på campushallen.se

Emeli Mårtensson

mat. dans. käk. nästan jämt



www.hg.se

tokroligt. ryds herrgård

[hg]

FLiNS - din sektion

FLiNS, eller Föreningen Linköpings Nationalekonomer och Statsvetare, är din sektion vid Linköpings Universitet. Men vad är en sektion och vad är den bra för? Här följer en kortare förklaring och en presentation av personerna i FLiNS styrelse och dess festeri, FBI.

En sektion är en förening som samlar studenterna vid ett visst utbildningsprogram och dess kurser. Varje program har sin egen sektion och för dig som pluggar på Politics Kandidatprogrammet är det alltså FLiNS som gäller. FLiNS är också anslutna till Filosofiska fakultetens kår, StuFF. Vi representerar också utbildningens studenter gentemot universitetet i de olika samverkansforum som finns.

Sektionens uppgift är att ge studenterna ett mervärde av sin utbildning och se till att utbildningen håller en hög kvalitet. Detta görs bland annat genom kontinuerlig utbildningsbevakning, men också genom att anordna exempelvis arbetsmarknadsdagar och studieresor. Utbildningsbevakningen sköts främst av utbildningsbevakaren och den masteransvarige i styrelsen och sker i samarbete både med StuFF och vår institution IEL.

Genom samarbetet med kåren och institutionen har FLiNS goda möjligheter att påverka utbildningen och är alltså ett bra verktyg om du har några synpunkter på din utbildning, såväl positiva som negativa. Genom sektionens arbete får du som student en stor möjlighet att vara med och påverka din utbildning. Genom att representera programmets studenter i ämnesråd och programråd har sektionen också stora möjligheter att påverka utformningen på kurser och programmet som helhet.

FLiNS anordnar också diverse sociala aktiviteter, främst genom vårt festeri FBI som är ett utskott till FLiNS med uppgiften att göra studentlivet roligare. De ansvarar exempelvis för att välkomna nya studenter genom att anordna Nolle-P, men anordnar även diverse andra arrangemang under året. FLiNS arbetar också för att studenter som redan är klara med utbildningens kunna ha kontakt med varandra, så kallad alumniverksamhet.

Föreningens högsta beslutande är årsmötet som normalt hålls under mars månad. På årsmötet är alla föreningens medlemmar välkomna, och där väljs bland annat styrelsen som ansvarar för föreningens verksamhet under året. Valberedningen lämnar ett förslag på styrelse, sedan är det upp till årsmötet vilka man vill välja. FBI är själva valberedning för nästa FBI, men även deras medlemmar väljs sedan av årsmötet.

För att se vad som händer i föreningen kan du besöka vår hemsida, www.flins.org, eller kika förbi i vårt sektionsrum Lastaren under lunchen. Lastaren ligger på bottenvåningen av Kårallen i närheten av Baljan och är öppen 12-13 måndag-torsdag (med undantag för lov och helgdagar). Då finns alltid någon i styrelsen eller FBI på plats. Föreningen ger också ut en medlems-tidning, Polemik, som utkommer med fem nummer per år (inklusive specialnumret Nollemik som riktar sig främst till nya studenter).

Vi i FLiNS och FBI ser mycket fram emot att få träffa dig under året och hoppas att du får ett mycket minnesvärt Nolle-P!

Lars Karlsson

FLiNS styrelse 09/10

FLiNS är sektionen för dig som läser Politics Kandidatprogrammet eller någon av de relaterade fristående kurserna. Sektionens roll är att vara en representant i exempelvis kontakt med programråd och ämnesråd, samt att genom utbildningsbevakning se till att utbildningen håller en god kvalitet. FLiNS har också ett nära samarbete med vår kår, StuFF.

Styrelsen består normalt av nio personer, men saknar för tillfället Polemikredaktör. Även Philip Rasch deltar i styrelsens arbete som representant för FBI.



Namn: Lars Petersson
Post: Ordförande
Ålder: 25 år
Bor i Linköping: Colonia
Hemstad: Född i Linköping, uppväxt i Falun
Favoritställe på campus: Sol: Flotten utanför Kåralen, Ej sol: HumSam-biblioteket
Bästa kursboken från första året: Makroekonomi – teori, politik och institutioner
Finaste märket på overallen: Sjöslaget-08 (Wow!)
Bästa minne från Nolle-P: Min långa diskussion med Alex om en glasruta som inte existerade...
Random intressen: Lyfta skrot och cykla
Mail och mobil: ordforande@flins.org, 0731-400600

Namn: Jennifer Jansson

Post: Vice ordförande

Ålder: 20

Bor i Linköping: Gottfridsberg - Åbylund

Hemstad: Stad? Jag är faktiskt uppvuxen på landet utanför Linköping

Favoritställe på campus: Ute i solen, fast jag har nog tillbringat mest tid i A-huset

Bästa kursboken från första året: Platon - Staten

Finaste märket på overallen: FLiNS-märkena så klart

Bästa minne från Nolle-P: Gasquen

Random intressen: Inga särskilda men jag tycker om att fika med vänner, ha trevliga hemmakvällar och fönstershoppa

Mail och mobil: viceordforande@flins.org, 073-3978513





Namn: Linnea Ingebrand
Post: Kassör
Ålder: 22
Bor i Linköping: T1
Hemstad: Stad och stad men Lotorp
Favoritställe på campus: A-huset
Bästa kursboken från första året: Måste nog säga makro-boken
Finaste märket på overallen: Uk och Pallen
Bästa minne från Nolle-P: Fönsterhäng på Plata=
Random intressen: Baka bröd
Mail och mobil: kassor@flins.org, 073-7231670

Namn: Lars Karlsson
Post: Sekreterare, info- och hemsidesansvarig (samt Nollemikredaktör)
Ålder: 21
Bor i Linköping: Irrblosset
Hemstad: Motala
Favoritställe på campus: Baljan
Bästa kursboken från första året: Ideologi och strategi: Svensk politik under 130 år
Finaste märket på overallen: SOF 2009
Bästa minne från Nolle-P: Gasquen och München Hoben
Random intressen: Belgisk öl
Mail och mobil: sekreterare@flins.org, 070-2963142



Namn: Ida Arvidsson
Post: Spons- och marknadsföringsansvarig
Ålder: 24
Bor i Linköping: T1, the place to be!
Hemstad: I en annan del av Köping, närmare bestämt Kolsva!
Favoritställe på campus: Amfiteatern en solig fredag
Bästa kursboken från första året: Globalization of World Politics
Finaste märket på overallen: Hammarby-märket!
Bästa minne från Nolle-P: Kvällen vi var på Flamman, efter Vallapromenaden!
Random intressen: Jag lär mig filmrepliker och lätttext utantill första gången jag hör dem, samt att jag brukar vifta på öronen!
Mail och mobil: spons@flins.org 0702821603



Namn: Kalle Törnmarck
Post: Masteransvarig
Ålder: 20
Bor i Linköping: Irrblosset
Hemstad: Trollhättan
Favoritställe på campus: Random kak-ställe
Bästa kursboken från första året: Makroboken
Finaste märket på overallen: SOF 2009
Bästa minne från Nolle-P: Krämhävning eller München Hoben
Random intressen: Spela gitarr och dricka öl.
Mail och mobil: masteransvarig@flins.org, 0704825321

Namn: Jennie Bardosson
Post: Arbetsmarknads- och alumnieansvarig
Ålder: 22
Bor i Linköping: Japp, i Ryd
Hemstad: Gåxsjö (liten by nära Strömsund i Jämtland)
Favoritställe på campus: Baljan helt klart
Bästa kursboken från första året: Globalization of world politics, den enda bok som jag öppnat efter kursens slut!
Finaste märket på overallen: FLINS-märket! Och mitt amsterdam-märke också! Och München Hoben!
Bästa minne från Nolle-P: München Hoben tror jag
Random intressen: Jag älskar att kliva upp kl 6 på morgonen och gå en promenad!
Mail och mobil: arbetsmarknadsansvarig@flins.org, 0705793814

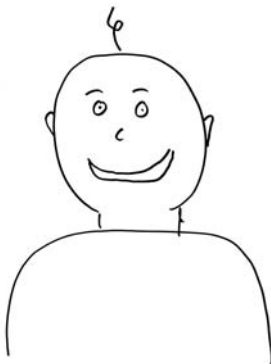


Bild saknas ☹️

Namn: Emeli Mårtensson
Post: Utbildningsbevakare
Ålder: 22
Bor i Linköping: I Ryd med alla andra studenter.
Hemstad: Markaryd, vilket snarare är hemby.
Favoritställe på campus: Fredagspuben i Baljan.
Bästa kursboken från första året: Svårt val, men det blir nog "Utländska politiska system" (Lindahl)
Finaste märket på overallen: Suntrip!
Bästa minne från Nolle-P: München Hoben war das Beste!
Random intressen: Tyskland och allt som hör därtill.
Mail och mobil: utbildningsbevakare@flins.org, 0739-650272

FBI 09/10

FBI är programmets festeri. De jobbar tillsammans med de andra programmens festerier för att göra livet som student roligare. FBI är bland annat med och arrangerar kravallen Suntrip under våren, men ordnar också sittningar och diverse andra sociala aktiviteter för oss Pol kand-studenter. FBI är dessutom programmets fadderri, och är alltså de som arrangerar Nolle-p för att välkomna alla nya studenter till programmet.



Namn: Philip Rasch

Post: Chef FBI

Ålder: 24

Bor i Linköping: The flame

Hemstad: Motala

Favoritställe på campus: Vårat sektionsrum eller Baljan

Bästa kursboken från första året: The Globalization of world politics

Finaste märket på overallen: Vi har inga märken

Bästa minne från Nolle-P: När Alex skulle moona några tjejer genom en ruta som inte fanns och ramla ut på deras bord med stjärten bar

Random intressen: Bandy och Transport Tycoon

Mail och mobil: Raschalbotu@hotmail.com, 0768668187

Namn: Elin Olsson

Post: Kassör

Ålder: 20

Bor i Linköping: Bekvämlighet framför allt... Colonia

Hemstad: Lund (från den lite finare delen av vårt avlånga land)

Favoritställe på campus: Baljan!

Bästa kursboken från första året: Platon - bara för att den räknas som allmänbildning...

Finaste märket på overallen: På vår förra ovve då... FOULmärket 09/10 (begränsad upplaga)

Bästa minne från Nolle-P: München Hoben var ju galet kul, mest pga de stora ölglasen

Random intressen: Guitar Hero

Mail och mobil: eliol319@student.liu.se, 0733530764





Namn: Viktor Dahlberg
Post: Info, Webb, Foto och Stripp-ansvarig (lite av en mångsysslare)
Ålder: 21 (87a)
Bor i Linköping: Vallavägen 6.143
Hemstad: Stockholm (Viksjö)
Favoritställe på campus: Flotten en solig förmiddag, eller amfiteatern efter kl 15 fredag.
Bästa kursboken från första året: Ideologi och strategi: svensk politik under 130 år, av Leif Lewin
Finaste märket på overallen: Suntrip
Bästa minne från Nolle-P: Bad taste-sittningen
Random intressen: Studentlivets ej tenta-relaterade aktiviteter, som kravaller tex
Mail och mobil: vikda994@student.liu.se, 0733409116

Namn: Elin Forsberg
Post: Tryck&Spons
Ålder: 20
Bor i Linköping: Ryd
Hemstad: Landvetter
Favoritställe på campus: Baljan
Bästa kursboken från första året: Makroekonomi-boken
Finaste märket på overallen: Suntrip09
Bästa minne från Nolle-P: Bad taste-sittningen
Random intressen: Innebandy, fotboll och fia med knuff
Mail och mobil: elifo206@student.liu.se, 0732211030



Namn: Alexander Forslund
Post: Sittnings- och gyckelansvarig
Ålder: 21
Bor i Linköping: Flamman
Hemstad: Uppsala
Favoritställe på campus: Terra 1
Bästa kursboken från första året: The use of force and international society av allas vår idol Mikael Baaz
Finaste märket på overallen: Sjöslaget, som även är en nästintill obligatorisk aktivitet att följa med på i höst!
Bästa minne från Nolle-P: Bad taste-sittningen och Guasgen
Random intressen: Att ramla med cykeln
Mail och mobil: alefo218@student.liu.se, 0737072559



Namn: Jacob Grönlund

Post: Husmor

Ålder: 21

Bor i Linköping: Colonia

Hemstad: Sollentuna

Favoritställe på campus: Baljan

Bästa kursboken från första året: Staten av Platon

Finaste märket på overallen: Suntrip!

Bästa minne från Nolle-P: München Hoben

Random intressen: Dricka öl

Mail och mobil: jacgr678@student.liu.se, 0702095518

Namn: Louise Obermayer

Post: Nollegeneral

Ålder: 20

Bor i Linköping: Ryd

Hemstad: Stockholm

Favoritställe på campus: Baljan och vilorummen =)

Bästa kursboken från första året: Economic Naturalist

Finaste märket på overallen: Fred!

Bästa minne från Nolle-P: När vi skulle få in så många som möjligt i en telefonkiosk. (smått trångt mot taket!). Det verkade som om allmänheten tyckte om det precis lika mycket som vi =)

Random intressen: Dansa salsa, segla, provar gärna (nästan) allt en gång.

Mail och mobil: marli885@student.liu.se, 0762886145



Namn: Samuel Lundström

Post: Spons/Tryck

Ålder: 22

Bor i Linköping: I stan

Hemstad: Vetlanda

Favoritställe på campus: D-husets studentkök kl.12

Bästa kursboken från första året: The globalization of world politics

Finaste märket på overallen: FBI:s så klart

Bästa minne från Nolle-P: Gasquen

Random intressen: Musik, sport och sånt

Mail och mobil: samlu816@student.liu.se, 070-2973059

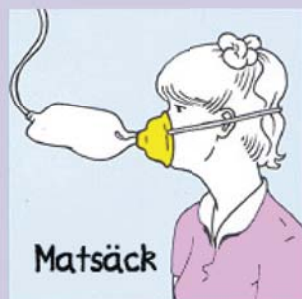
A.



B.



C.



D.



E.



F.



G.



H.



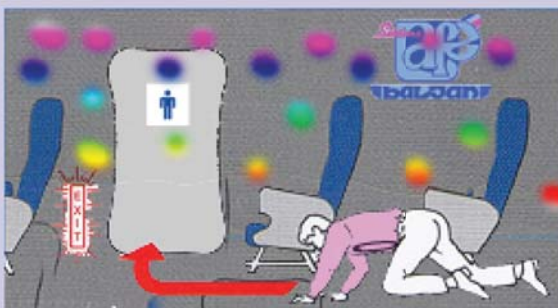
I.



J.



K.



L.



A. Kläder för väder och glatt humör! **Glöm aldrig nolletröjan!** **B.** Cykeln skall med! **C.** Ät ordentligt. Matsäck och burgare är mumma tycker Ankflickan. **D.** Drick varannan vatten som affurnollan på bilden gör. **E.** Glöm inte ringa mamma ibland! **F.** Våga tacka nej till alkohol, vänligt men bestämt. **G.1-5** Här illustreras en till synes oskyldig förföring av nollan av en oansvarig fadder. Detta är dock inte tillått förrän tolvslaget på Gasquen! **H.** Studenter bråkar aldrig! Gamalt djungelordspråk. **I.** Förtydligande repetition: VARANNAN VATTEN! *plums* **J.** Fuldans kräver försiktighet! **K.** Drick aldrig mer än vad du tål! **L.** Tala ALLTID om för faddrarna när du går hem! Känner du dig vilsen, be om vägledning/sällskap hem.

Overallen - ett nödvändigt modeplagg

Vad är det för speciellt med denna overall? Känns det inte väldigt mycket LinTek? Eller är det så att overallen sätter sin prägel på hela Linköpings universitet?

Att bära overall kan tyckas lite töntigt, men är trots allt det mest modemedvetna plagget studenten kan ha på sig här på Linköpings universitet. Här har alla sektioner overall, förutom kultursektionen som bär kavaj. Men att ha overall innebär att man ungefär är lika moderiktig som modellerna under Paris modevecka, näst intill ännu mer. För vem vill inte bära overall?

Det första som kanske ska klargöras är när man ska använda det här underbara plagget. Så klart på kravallerna, och andra festligheter som kräver overall. Om du vill får du självklart mysas upp i soffan en lördagskväll med din fina rosablå overall. Det finns helt enkelt inga gränser! På overallen finns det olika typer av fickor. Dessa är väldigt nödvändiga, både för att husera nycklar, telefon och pengar samt att pilla någon på låret genom den s.k. hångelfickan. Att sitta fast en dragkedja i en av fickorna är smart, då detta förhindrar att saker faller ut och tappas bort i dansens vilda virvlar.

Men, tänker du nu, kommer overallen se så där blå ut hela min studietid? Svaret är ett stort NEJ! Overallen ska, och med det menar jag ska, fyllas med fina märken och andra ordvitsar och kärleksförklaringar samt ditt namn på höger ben. Det finns massvis med olika märken att samla, de kan man införskaffa när man besöker de s.k. kravallerna, eller kanske byta till sig från andra program och andra studieorter.

Det finns ju vissa förhållningsregler om vart man ska sätta de viktigaste märkena. På höger sida placeras Stuff-märket över bröstfickan och LiU-märket på fickan. På vänster sida placeras FBI-märket över bröstfickan och FLiNS-märket på fickan. Ett stort FLiNS-märke ska sitta fast på ryggen, och här är det lämpligare att sy än att limma. Gör både och är tipset!

Dock är det bara det stora FLiNS-märket som verkligen ska sitta fast, de andra märkena är mer att rekommendera att de sitter där. Overallen är aldrig "uppcabbad" som det så fint kallas, utan knyten runt midjan. Då syns inte dessa märken och därför kan vi enbart rekommendera att ni sätter dem där. Revärer ska också sättas fast på dina fina overall, och dessa ska limmas eller sitta fast på båda armarna och på utsidan av benen upp till armhålan.

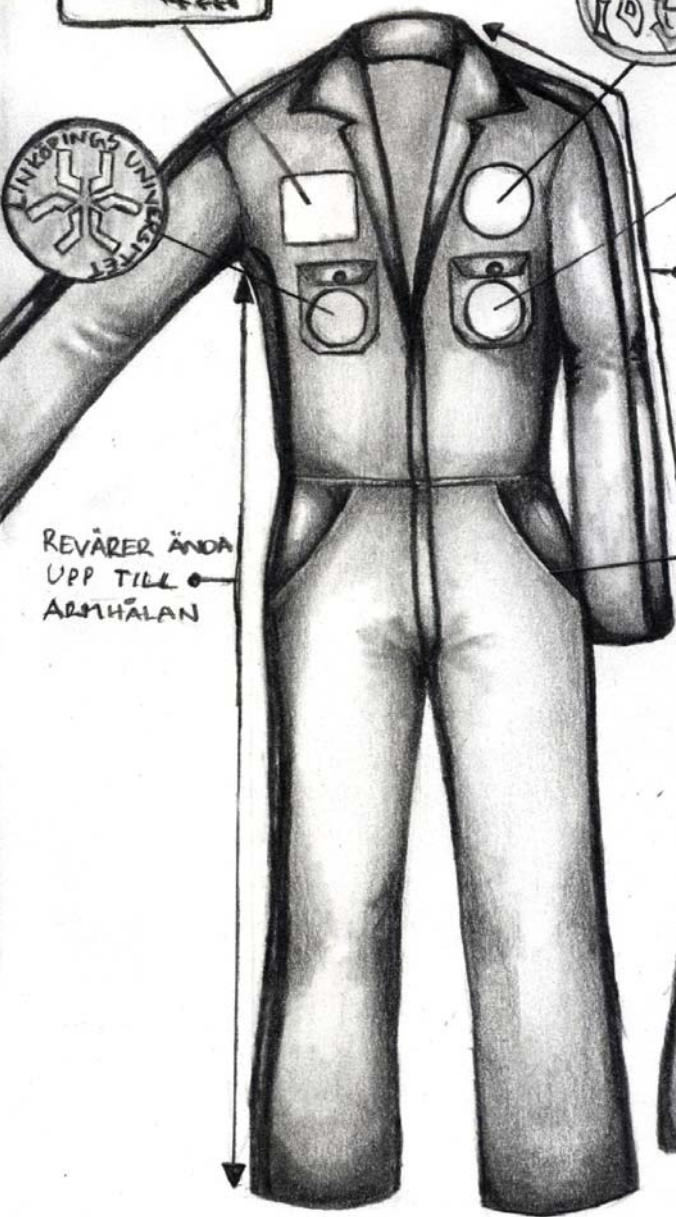
Att förväxla program och overall är inte ovanligt, så därför tänker jag nu ge en lista på de programmen man bör känna till:

- Pol. Kand** – Mörkblå med rosa revär
- Ekonom** – Vita med olika färger på revär beroende på inriktning
- Affärsjuridik** – Gul med blå revär
- Industriell ekonomi** – Gul med grön revär
- Maskin** – Röd med gul revär
- Lärare** – Röd med svart revär
- Systemvetare** – Turkos med blå och vit revär
- Personalvetare** – Vit med röd, gul, grön revär
- Teknisk fysik** – Svart med gul revär
- Kognitionsvetare** – Mörkgrön med reflexband
- Psykologi** – Grön med ljusgrön revär

Text: Ida Arvidsson

Illustration: Anna Petersson

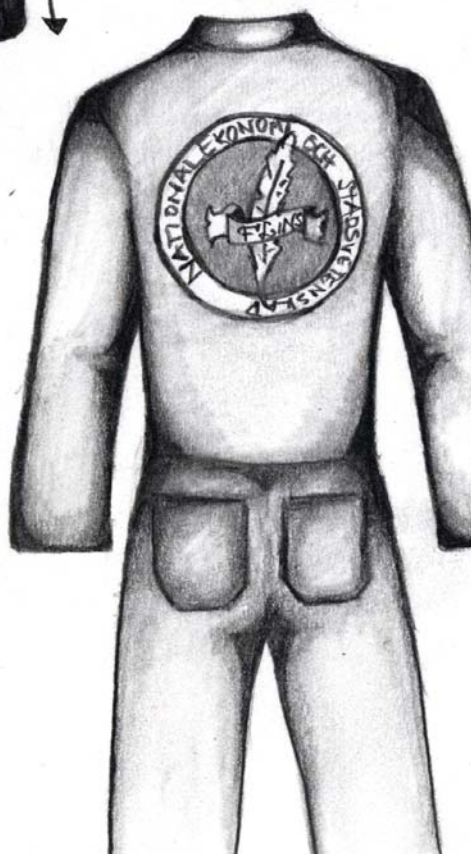
Stuff



REVÄRER ÄNDA
UPP TILL KRAGEN

REVÄRER ÄNDA
UPP TILL
ARMHÄLAN

FICKA OCH
HÄNGEL FICKA



Amalthea 19

Kravall - KRAV på overALL

Att gå på Kravall är någonting speciellt för oss på Linköpings Universitet. Men vilken kravall är egentligen störst, och vilken är först? Här kommer det en liten guide till alla kravaller under året.

KravalEtt – Filfak-nollans kravall under Nolle-P. Arrangeras av kravallettgruppen som består av en utvald person från varje Filfak-festeri. Ständigt tema är nollan från Knasen.

SOF och Fortes Utedisco – Utomhuskravall sista lördagen i Tekfaks Nolle-p.

Dragetkravallen – Dra't i Spa't, Draget för oss vanliga dödliga. Denna ordnas av Clubmästeriet (CM), I-sektionens festeri. Kravallen hålls på fredagskvällen och på lördagen är det dragkamp vid Tinnerbäcken. På kvällen hålls sittning för de tävlande lagen och sedan är det eftersläpp för övriga. Draget är årets första stora fest, och hejdundrande roligt!

Le Mans – Denna kravall ordnas av Fest-Maskineriet (FM), i september/oktober och består bl.a. av en go cart-tävling där vem som helst får delta.

Intervallen – Intervallen är Erasmusstudenternas egen kravall, där alla utbytesstudenter mixer sig själva med de svenska studenterna. Riktig rolig och här får du chansen att upptäcka drycker från andra kulturer.

Pallenkravallen – Högskoleingenjörernas festeri VI-Ling ordnar i början av november Pallen, där priset är en pall öl, därav namnet. Tävlingen är paintballturnering och är riktigt roligt!

LEGO Trippen – Den här kravallen anordnas i november av CC, datavetenskaps festeri. Namnet ska särstavas pga sponsoravtalet med LEGO Danmark. Tävling i legobygge och kravall på lördagen!

Schlagetkravallen – Universitetets egen schlagertävling som ordnas i november/december av 4verkeriet. Gå dit och tävla med din schlagerfavorit.

Luciakraballen – Årets sista fest som ordnas av ELINekonomernas festeri Players, kring Lucia. Denna kravall lockar ofta med stora artister men tyvärr får man dock betala ett lite för högt pris. Dock kan du få en helkväll för det!

Tentakravallen – När du är tillbaka efter julleddigheten får du hänga på dig overallen på TK, vårens första kravall. Som arrangör står Y6, Y-sektionens sexmästeri.

Valla Saucer Rennen – VSR är Y-sektionens stora tävling, där du bygger ditt eget åk och drar ner för pulkabacken i högsta fart. Självklart är det en kravall inräknad i programmet!

KraValentine – Lärarsektionens festeri Läx ordnar den mest kärleksfulla kravallen på året, vanligen 14 februari.

Snuttefilmen – Teknisk biologis festeri Bi6 bjuder in till kravall i samband med universitetets filmgala Snuttefilmen. Alla barer och arbetande har filmtema med utsmyckningar och fascinerande kläder.

Suntrip – Årets viktigaste kravall då vårt älskade FBI står som arrangör för den soligaste kravallen på året. Tillsammans

med Läx och SM bjuder de in till en resa i solens tecken där det vankas sandslottstävling och du inte har din overall, utan klär dig efter temat!

DÖMD – D-sektionens Öppna Mästerskap i Dart är en av årets största fester som arrangeras av D-group i slutet av mars/början av april.

Goldfever – Här klämmer medicinska föreningens och sektionen för medicinsk biologis festerier MedSex och Fyllecellen in sig på Kårallen och ordnar kravall med 70-talstema.

UteKravallen – UK arrangeras i maj och är vårens sista kravall. Den anordnas av CM i amfiteatern utanför Kårallen. Precis som Luciakrabbellen har man använt sig av stora artister som dragplåster, men här håller biljettpriiset normal nivå. Flera år

har det varit ca 2500 personer på UK vilket gör det den största kravallen på året.

SOF – Studentorkesterfestivalen anordnas vartannat år i Folkets park och här bjuds det på olika Studentorkestrar från olika delar av Sverige och kårtege med byggen av olika festerier och studentställen som Flamman och HG. Den pågår i fyra dagar och är överlägset den största festen i Linköping.

Sommar-X – Läsårets sista fest arrangeras av Kårservice och hålls både utomhus och inne i Kårallen. Den infaller alltid i slutet av Tekfaks Tenta-p men även Filfak har sina sista tentor i den vevan. Uttalandet har varit olika men det korrekta är Sommar-kryss!

Ida Arvidsson



Den goda arbetsplatsen

www.afaforsakring.se

AFA Försäkring administrerar avtalsförsäkringar, bestämda i kollektivavtal mellan arbetsmarknadens parter.

IlianaBL

just make it your style



Är garderoben tom inför terminsstarten?

IlianaBL designar unika plagg för Dig som inte vill känna dig som en nolla i mängden.

Modetips för PolKandare:

Du bör ha originella och CSN-vänliga kläder som kan användas till både fest och tenta. Tänk smart, ett multiplagg är ett billigt sätt att fejka en stor garderob.

Fler plagg och bilder:
www.designmecka.com
070-24 86 101

Var med i vår nolletävling
på hemsidan och vinn ett
plagg.

Nollans guide till galejet

Jag tänkte dela med mig av vad två år av försummade studier kan ge i utbyte. Även fast kravaller och Nolle-p kan ge perfekta festkvällar kan det vara skönt att då och då ta av sig sin overall och ge sig ut inkognito.

För er som inte riktigt fullt redo att ta det steget finns alltid studentställen som är hybrider av det reguljära utelivet och fulvinskalas. Linköping har för tillfället fyra renodlade studentställen, sedan finns det platser som är värda att känna till där man med all säkerhet också kommer hitta sina-medstudierande. Här följer de vanligaste:

HG - "Av studenter för studenter". I centrum av Ryd ligger Herrgår'n Linköpingsstudentens andra hem. Här gäller det att ha koll vilken veckodag det är. HG bjuder på ett stort utbud av utekvällar. Är du sugen på att festa med utbytesstudenter är tisdagar din dag och varannan torsdag är det livespelningar på John Doe. Klubben har exempelvis gästats av Sahara Hotnights, Bright Eyes och The Hives. Fredagar och lördagar kan gå i vilket tema som helst men bjuder oftast på ett proppat dansgolv till alla "one-hit wonders" som någonsin spelats på radio. Hg serverar även bra men billig mat från måndag till lördag, så hit kan man dra sig bara för att ta det lugnt och njuta av något annat än pasta.

Flamman - Linköpings äldsta studentpub drivs av volontärarbetande studenter som med sitt arbete stödjer den alltför bortglömda frågan om billiga priser i baren. På fredagar sänks det redan billiga priset än mer och studenter vallfärdar till Flamman. Köerna som bildas på fredagar kan med

sin storlek skrämman den mest köldtåliga studenten. Även fast det kan ta en stund att komma in är den bra för dem som är utan förfest då folket börjar samlas en timma innan insläpp och medtagen dryck får förtäras i kön. Detta brukar leda till riktigt dålig allsång eller en allomfattande sten, sax och påse turnering. Flamman är även öppet på onsdagar för jazzälskande studenter, där en prisvärd hamburgare kan inhandlas till livemusik av diverse olika jazzband. Flamman kommer under hösten vid ett par tillfällen även att leverera allsång med Flammans Husband.

NH - Mitt i stan på Ågatan gömmer sig ytterligare ett studentställe. Under vardagar är Nationernas Hus en trevlig oas för studenter bland all dyr mat och dryck hos de kringliggande serveringarna. Här kan man ta en fika samtidigt som man pluggar. Det brukar också finnas en del studierande som gett upp för dagen och tar en öl som avbrott. På helger är Nationernas hus en nattklubb för studenter. Det är ett trevligt ställe för de som vill mingla med andra studenter. Då stället oftast är rätt packat och du automatiskt trampar någon på tårna som den perfekta "ice-breakern", behöver du heller inte vara orolig för att du måste ta kontakt med någon på eget bevåg. Lokalerna kan variera i storlek beroende på hur mycket som öppnas upp men stället brukar alltid vara välfyllt.

Torsdag/Fredagspuben - Brandon Boys som antagligen är universitetets mest omtyckta studentorganisation tar på torsdags- och fredagseftermiddagar Baljan i sin besittning. Där säljer de öl och snacks till trötta studenter. Här hittar man oftast drösvis med pol mag- och pol kandstu-

denter som är startklara redan vid 15 tiden och ivrigt inväntar att puben skall rullas ut.

Villevalla - Mellan universitetet och stadskärnan i den vita villan mitt i mellan, hittar du stället för alla ölålskare. Här finns det öl att välja på. Då du kliver in på Villevalla bemöts du av samma avslappnade stämning som om du klivit in bästa polarens vardagsrum. Det vill säga om din polare har massa öl och ett mycket väl sorterat kylskåp. Runt 60 ölsorter och möjlighet att anordna öl- och whiskyprovning erbjuds den som är sugen. Hålls öppet tisdagar, torsdagar, fredagar och lördagar.

För den som tröttnat på studentfestande eller har en bättre ekonomi än CSN finns det mängder av alternativ i Linköping statskärna. På Ågatan har de flesta restaurangerna nattklubb på helgkvällar och torsdagar. I Linköping inträffar "lill-lördag" på torsdagen, vilket gjorde mig mycket förvirrad då jag plötsligt var helt ensam i stan på en spontan onsdagsutgång. Visserligen går att hitta fest även på onsdagar men det är betydligt ödsligare på de flesta ställena. Här följer de tre mest välbesökta:

BK - Bar och kök är ett av Linköpings fräschare ställen med priser därefter. Kanske är det detta faktum som gör att den vanliga studenten inte huserar på BK alltför ofta. Här festar och äter istället en lite äldre och oftast mer uppklädd klientel som kan vara ett skönt avbrott ifrån allt det studentikosa. Att Dj:n kan sitta jobb och bartender kan blanda mer än vodka redbull är självklart också ett stort plus.

Platens - Nyrenoverat källarhak som eftersträvat en alternativ image. Platens

är i dagsläget inte full så alternativt som de vill vara men det är värt att hålla utkik efter de många intressanta spelningar som sker här, kan vara alltifrån välkända namn som Moneybrother och Promoe till mer okända östgötaförmågor. Har på onsdagar halva priset i baren och det brukar locka en hel del folk. Så är du sugen på en onsdags-krök så är det här stället för dig!

Platå - Linköpings kanske mest välbesökta ställe (utöver studentställena). Har en undervåning med trevlig loungekänsla där man kan sitta och snacka hela kvällen med små korta avbrott för att skaka loss på övervåningen. Där finns ett stort och oftast lite för fyllt dansgolv med stureplanskänsla. På torsdagar är det halva priset i baren som vanligtvis lockar mycket ekonomistuderanter/stekare och platå bjuder denna dag på riktigt bra drag. Fredagar håller den alternativa klubben Atmosfär till för den som tar lite mer plats än den halva kvadratmeter som man delar med sju andra på torsdagar. På Atmosfär kvällar kan man om man beger sig dit innan 10 äta en bra buffé till live-musik. Övrigt värt att nämna är att de har gratis inträde innan 10-11 beroende på dag.

Maxim - För dig som känner att det verkligen är nödvändigt kunna kröka en söndag fram till måndag morgon! Detta halvsuspekta ställe har öppet alla dagar till klockan 03.

Karl Törnmarck

(reviderad version av Per Edlunds artikel som var en reviderad version av Charlotte Svenssons artikel som var en reviderad version av Rasmus och Rosas version som även den var en reviderad version av tidigare pol-mags studenters erfarenheter).

**Vad får man
om man
blandar
malda kaffe-
böror, vatten och
världens bästa personal?
Sveriges billigaste kaffe!**



**Bli en del av vår
formidabla personal-
styrka! Håll utkik
efter P-släppet.**

Intervju med vice ordförande i StuFF

FLiNS är en sektion som tillhör StuFF, en av de tre studentkårer vid LiU. StuFF för studenternas talan samt stöttar studenter, sektioner och föreningar vid de filosofiska och utbildningsvetenskapliga fakulteterna vid Linköpings Universitet. I styrelsen för StuFF sitter det tio personer, varav fyra personer är studenter från Pol kand/mag. Här svarar en av dessa, Christoffer Wahlquist som sitter som vice kårordförande, på våra nyfikna frågor.



Vad gör StuFF för oss studenter?

Kårens främsta uppgift är att företräda sina medlemmar, det vill säga studenterna och det gör vi på många sätt.

När du läser den här texten är det antagligen Nolle-p. Som du vet är det FBI som anordnar aktiviteterna för just dig men det är StuFF som bär huvudansvaret för Nolle-p och som förutom att bidra ekonomiskt även ser till att faddrarna och FBI utbildas och stötts i arbetet.

I övrigt under året är en stor del av verksamheten att hjälpa enskilda studenter när de har något problem med sin utbildning, till exempel om deras examinator inte följer skolans regler eller om problem med arbetsmiljön.

StuFF tillsätter även över 200 studentrepresentanter som sitter i olika organ inom Universitetet för att föra fram åsik-

ter. Vissa studentrepresentanter sitter i styrelser med ansvar för mångmiljardbe-
lopp och diskuterar hur Universitetet skall fördela sina utgifter medan andra sitter på programnivå och diskuterar hur man skall lägga upp en kurs. Arbetet är väldigt brett kort sagt.

De flesta studenterna möter dock främst kåren via sektioner, festerier och föreningar på Universitetet och det är de som är bäst på att genomföra verksamhet som lockar studenter. Därför jobbar StuFF väldigt mycket med att stötta och utbilda dem när det gäller till exempel utbildningsbevakning och praktisk såväl som ekonomisk hjälp med att anordna aktiviteter för sina medlemmar.

Hur ser du på StuFF och arbetet ni kommer att utföra?

StuFF är enormt viktigt, varje år behandlas hundratals enskilda studentärenden, hundratals aktiviteter genomförs och tusentals möten hålls. Hade inte vi studenter samlats och bedrivit kårens verksamhet hade vi inte haft det enorma inflytande vi faktiskt har på såväl universitetet som kommun och arbetsmarknad. För att StuFF skall fungera krävs det dock ett starkt stöd från våra medlemmar för att därmed skapa en legitimitet gentemot universitetet. Detta när vi genom att de aktiva på ett bättre sätt når ut med verksamheten till våra medlemmar och detta kommer vi jobba hårt med under året.

Vad har du för förväntningar inför kommande år?

När jag skriver det här är det tre dagar kvar till jag tillträder och jag har miljontals med tankar i min hjärna kring saker

jag vill genomföra. Samtidigt inser jag att posten bara innebär 40 timmar i veckan och att det är omöjligt att genomföra allt det här under året. Men i första hand förväntar jag mig ett enormt roligt och givande styrelseår där jag när året är till ända känner att jag har varit med att bidra till att kåren fortsatt är vital och att våra medlemmar verkligen känner att kåren är så viktig som den faktiskt är.

Vad innebär detta uppdrag för dig?

Väldigt mycket! Jag har alltid varit en person som verkligen brunnit för engagemang och tycker möten är något av det roligaste som finns. Här får jag dessutom en chans att vara med i arbetet att göra studietiden, för mig själv så väl som för andra studenter, så bra som möjligt.

Det här året står vi dessutom inför den största förändringen någonsin för studentkårerna, dvs studenterna. Den 1 juli 2010 avskaffas kårobligatoriet som säger att det är obligatoriskt att vara medlem i en studentkår. Under året kommer vi alltså vara tvungna att förändra kåren i grunden och vi måste också få studenterna att vilja fortsätta vara medlemmar för att ha möjligheten att fortsatt kunna vara ett stöd för just studenterna. Detta arbete kommer att vara väldigt svårt och krävande men något mer stimulerande kan jag inte komma på.

Hur blir man invald i styrelsen?

När man bestämt sig för att kandidera till styrelsen skickar man in en ansökan till valberedningen med CV, referenser och personligt brev, de brukar vilja ha in ansökan i mitten av mars. När valberedningen har fått in alla ansökningar kallar de till intervju. På konstituerande fullmäktigemöte frågar fullmäktige, bestående av 25 personer som är valda av medlemmarna ut en innan de diskuterar och beslutar. Det är en lång och nervös väntan mellan det att man ansöker och att man förhopp-

ningsvis blir vald, men det är solklart värt det då det är ett utmärkt sätt att verkligen kunna påverka.

Vad kommer du vilja arbeta mest för under kommande verksamhetsår?

Återigen kommer jag främst att vilja arbeta med att locka studenterna till kåren och att se till att de känner ett starkt stöd från kåren.

På vilka sätt kan den som läser detta bli aktiv i StuFF?

Under Nolle-p kommer någon ur styrelsen samt troligtvis Mattias Bolin som är listetta för Pol kand-listan hälsa på er. Ta då chansen att fråga oss mer specifikt om så väl hur ni kan engagera er som om vår verksamhet.

Är ni sugna på att sitta som studentrepresentant och verkligen påverka er egen studenttid så kom och prata med oss i StuFFs styrelse så kan vi tipsa om en mängd intressanta studentrepresentantsuppdrag. Vi sitter på tredje våningen i Kårallen och kommer garanterat komma och besöka Lastaren många luncher under året.

I mars 2010 kommer nästa val till kårfullmäktige hållas och Pol kand. är ett av tre program som brukar en egen lista (i år är det tre sektionslistor samt fyra politiska listor representerade i fullmäktige). Ta chansen att påverka precis vad kåren skall jobba med under nästkommande verksamhetsår.

Till sist vill jag dock säga att ni går på ett program med extremt många engagerade "kårmuppar". Ta vara på detta så fort ni har minsta lilla fråga. Kan inte just den du träffar svara så vet den säkert någon annan som kan det. Ta även vara på FLiNS, deras uppgift är att finnas till för er och det gör de med glädje!

Linnea Ingebrand

Smygsosse?

Kom ut ur garderoben!

Spartacus är studentklubben för dig som vill träffa andra studenter med socialdemokratiska värderingar. Vi träffas varannan torsdag för att diskutera politik och lyssna på intressanta föreläsare. Oavsett om du varit aktiv socialdemokrat i årtal eller precis kommit på att borgerlig politik inte är något för dig är du varmt välkommen.



s-studenter.se/spartacus
spartacus@s-studenter.se

Polkand, allt är möjligt!

På vår femte termin här på pol kand har vi en så kallad fritermin då man har möjlighet att praktisera eller studera utomlands. Vi har träffat några av dem som ska ut och upptäcka världen.

Namn: Hanna Julin

Var ska du åka? Melbourne

Vad ska du läsa/praktisera? Statsvetenskap och lite ekonomi

Vad har du för förväntningar? Att jag ska ha roligt och förhoppningsvis hinna med att surfa

Vad kommer du sakna mest från Liu och Sverige? Vänner och familj

Varför valde du detta land/stad? För att Melbourne har gott rykte

Namn: Pär Bergman

Var ska du åka? Seoul, Sydkorea

Vad ska du läsa/praktisera? Jag ska läsa ekonomiämnen med inriktning mot Asien

Vad har du för förväntningar? Jag har hört mycket gott om landet och universitetet så mina förväntningar är höga. Jag ser fram emot ett spektakulärt äventyr!

Vad kommer du sakna mest från Liu och Sverige? Jag kommer att sakna badminton-matcherna som varje fredag ger mig utrymme att skola Mattias Öhr

Varför valde du detta land/stad? För att jag har hört mycket gott om staden och att det känns lite annorlunda, på ett bra sätt givetvis

Namn: Fredrik Söderqvist

Var ska du åka? Japan

Vad ska du läsa/praktisera? Praktik på Sveriges ambassad i Tokyo

Vad har du för förväntningar? Jag har ingen aning vad jag kan förvänta mig egentligen, vilket gör det hela olidligt spännande. Jag ser mycket fram emot att få bo i världens häftigaste stad och praktisera på en ambassad under EU-ordförandeskapet.

Vad kommer du sakna mest från Liu och Sverige? Familj, kamrater och snus

Varför valde du detta land/stad? Vår studievägledare Sofia skickade ut ett mail om att ambassaden sökte praktik. Jag skickade in en ansökan mest för att se hur mitt CV skulle stå sig, men också för att praktiken verkade väldigt intressant.

Namn: Karin Dahlström

Var ska du åka? Lille, Frankrike

Vad ska du läsa/praktisera? Statsvetenskap, till exempel ska jag läsa en kurs som heter fransk politik, och som om det inte var tillräckligt så är den på franska. Svårt men jättespännande!? Dock försöker jag få till att jag ska läsa några poäng nationalekonomi så jag får i hop det till min pol kand examen.

Vad har du för förväntningar? Att jag blir en erfarenhet rikare, såklart, med utbildning och allt... Men jag ser mest framemot att få leva i den franska atmosfären, besöka Paris, dricka rött vin och drömma mig bort som Amélie Poulain!

Vad kommer du sakna mest från Liu och Sverige? Från Liu kommer jag sakna det trygga systemet och ha tentor efter varje kurs (och som är på svenska) och att organisationen är så pass bra som den är här. Från Sverige kommer jag sakna min pojkvän, familj och vänner.

Varför valde du detta land/stad? För att Frankrike är Frankrike, Lille kom utav bara farten.

Sen då?

Alla vi som studerar har förmodligen någon gång ställt sig frågan: vad händer sen då? Efter man har pluggat de här åren, gått alla dessa kurser som man ibland frågat sig varför man ska läsa? Klarat tentorna, gått på hundratalens föreläsningar och sedan äntligen fått sin utbildning utprintad på ett papper?

Jag ställde mig de här frågorna för ca ett år sedan, när jag började plugga Politices kandidatprogrammet, jag ställer mig frågorna fortfarande, men det ser lite klarare ut än för ett år sedan. Jag hade självklart mina funderingar redan då på vad jag vill göra i framtiden, men de har ändrats fl era gånger under året. När vi åkte till Bryssel i höstas och besökte Europaparlamentet och EU-kommissionen var jag helt säker på att det var det jag ville. Idag har jag inte alls de tankarna utan tycker att det vore mycket roligare att jobba på Riksbanken. Jag vet att jag kommer ändra mig många gånger till, och det är det som är det bästa med att plugga det här programmet! Pol kand är en väldigt bred utbildning, vilket gör att framtiden ser ut precis som man själv vill att den ser ut, man har många möjligheter!

I utbildningsplanen står det att programmet ska "göra den studerande anställningsbar på en mångsidig och föränderlig arbetsmarknad inom främst offentlig verksamhet med inriktning mot arbete med underlag för beslut, utredning, handläggning, självständiga bedömningar och samhällsanalys". Det är definitionen som står på kursshemsidan, och man får tolka det på vilket sätt man vill. Arbetsmarknaden för polkand studenter är således väldigt stor, och kan verka lite skrämmande när man precis börjar studera.

Så var det för mig, jag visste bara att jag var intresserad av samhällsfrågor, ville arbeta med sådana frågor, ingen annan utbildning kändes intressant för mig. Detta kan låta lite flummigt, jag vill arbeta med samhällsfrågor, hur många samhällsfrågor finns det inte? Men jag tror det är en bra inställning för att börja plugga det här programmet, man behöver inte veta till hundra procent vad man ska göra. Listan på möjliga arbetsplatser kan göras lång och det är helt enkelt upp till dig vad du ska välja.

Prognoser visar på att arbetsmarkanden kommer tappa många anställda fram till år 2015, framför allt inom den offentliga sektorn! Samt att det nu för tiden krävs en akademisk utbildning, så det är bara att köra på om det är där man vill arbeta!

En känd politiker som har en Politices magisterexamen (föregångaren till politices kandidatprogrammet) är Leif Pagrotsky. Det är inte heller säkert att man kommer arbeta med något som har med utbildningen att göra, visste ni att te x Ingvar Oldsberg pluggat pol mag?

Det första valet du gör inom programmet är efter ett år, då ska man välja inriktning statsvetenskap eller nationalekonomi. Det är den största frågan jag och mina klasskamrater i 2:an ställer oss nu. Vad vill jag inrikta mig på, vad är bäst att välja? Det är ett val som ska göras och som kan tyckas vara svårt, tänk om jag väljer nationalekonomi men kommer på att det vore mycket roligare att jobba för Rädda barnen som kanske kräver att jag måste inrikta mig på statsvetenskap? Men det går att ändra sig och det går att läsa kurser i efterhand eller läsa dem samtidigt som andra kurser. Det tredje året är det dags för andra valet, vill jag praktisera eller läsa

valfria kurser? Där kommer chansen att återigen ha möjlighet att utforma din egen utbildning.

Ni kommer även få frågan vad pluggar du? Du svarar, och får ett frågande ansikte tillbaka; vad är det? Vad blir man då? Jag har fortfarande inte kommit på det ultimata svaret på frågan eftersom jag fortfarande inte vet. Min mamma kan fortfarande inte uttala Politices kandidatprogrammet och brukar säga till de som frågar att jag läser nåt med ekonomi i nationen! Men låt dig inte tryckas ner bara för att du inte kan svara att du blir civilingenjör, sjuksköterska eller ekonom. Du kommer i framtiden kunna svara på frågan vad jobbar du med? Få svaret tillbaka: jaha men hur fick du det jobbet, vilken utbildning krävs för det? Då kommer du att kunna svara: Politices kandidatprogrammet!

Jennie Bardosson

Hälsning från utbildningsbevakaren

Jag heter Emeli Mårtensson och är utbildningsbevakare i FLiNS 2009/2010. Din utbildning skall hålla hög kvalitet och du ska vända dig till mig om den inte gör det! Jag tar emot synpunkter, förslag och kritik om de kurser du läser och förmedlar dessa vidare till berörd lärare eller till programansvarig. Som utbildningsbevakare sitter man med i Programrådet där lärare och studenter träffas för att diskutera och förbättra utbildningen. Vi som studenter får faktiskt gehör för våra synpunkter, så är det något du vill ska vara annorlunda, tveka inte att höra av dig till mig!

Hälsningar
Emeli Mårtensson
Utbildningsbevakare, FLiNS 2009/2010

utbildningsbevakare@flins.org
073 - 965 02 72

Släpp studenterna fria - kårobligatoriet är skrotat!

Centerstudenter 

cuf.se/ostergotland

Saker man bör gjort innan man slutar på Linköpings Universitet

Det finns vissa traditioner som är starkare än andra. Inspirationen till den här listan kommer från en Facebookgrupp skapad av Christoffer Wahlquist och Mattias Bolin. Listan bör så klart tas med en nypa salt och många punkter kan vara ganska svåra att kombinera med ett bra studiereslutat...

1. Ha sovit över på campus efter en kravall.
2. Skrivit tenta onycter/full.
3. Kommit till föreläsning dagen efter en kravall fortfarande iförd overall.
4. Ha käkat 10 klägg (bakelserna i Baljan) på 10 minuter.
5. Köat för biljettsläpp i Colloseum mer än 12 timmar i sträck utan att ha sovit.
6. Festat sju dagar i streck.
7. Gått vilse i B-huset.
8. Fixat ett "kvart i tre-ragg" på kravall.
9. Varit fadder/fadderist på minst ett nolle-p.
10. Festat i Fylleryd.
11. Förfestat i Flammans kö.
12. Blivit nekad inträde på HG.
13. Skickat klagomål till HG:s vaktchef dagen efter man blivit nekad inträde.
14. Gått vilse i Ryd.
15. Suttit i Baljan och fi kat en hel dag.
16. Festat med sitt programs programansvarige.
17. Blivit nekad CSN.
18. Handlat på kredit hos Pastavagnen.
19. Tömt kontot redan till första dagen i månaden.
20. Tagit SMS-lån.
21. Hånglat med någon barpersonal på en kravall.
22. Missat en tenta p.g.a. bakfylla.
23. Haft djupa existentiella diskussioner med en föreläsare.
24. Våldgästet en fest där du inte känner någon.
25. Däckt på Ågatan.
26. Raggat på en kassörska på Hemköp Ryd.
27. Givit dricks på HG bara för att få höra ringklockan.
28. Handlat för mer än 2 500 kronor på Systembolaget vid ett och samma tillfälle.
29. Hyrt ett släp/skåpbil för att åka till Tyskland för att köpa sprit.
30. Käka bakfyllepizza på en föreläsning.
31. Startat en hyllningsgrupp för en föreläsare på Facebook.
32. Blivit bestulen på minst en cykel.
33. Trott att man blivit bestulen på sin cykel men hittat den ett halvår senare ståendes där man lämnade den på campus.
34. Ha varit på minst tre mellanfester plus förfest och efterfest samma kväll.
35. Haft en fest med minst två gäster per kvadratmeter.
36. Gjort ett storkok på minst femton måltider/ matlådor.
37. Somnat på en tenta.
38. Snarkat på en föreläsning.
39. Klarat en tenta utan att tentapugga.
40. Fått full pott på en tenta.
41. Fått noll poäng på en tenta (blankblad gills ej).
42. Träffat en ekonom som röstat på Vänsterpartiet.
43. Blivit utkastad från Kårallen två gånger samma kväll.
44. Hånglat upp sin bordsdam/herre under pågående finsittning och sedan blivit nedspydd av henne/honom
45. Sett fröken Björn nycter (2p)
- 46: Köpt den första biljetten till en kravall/aldrig behövt köa till en kravall

Jennie Bardosson

(Efter förlaga av Christoffer Wahlquist)

rätt fack direkt

Akademikerförbundet SSR är det fackliga yrkesförbundet för dig som är statsvetare eller nationalekonom.

Vi värdesätter din utbildning. Vi jobbar med din framtida profession och vårt förbund är inte för vem som helst – hos oss är alla 100 % akademiker.

Vi ger dig råd och stöd i frågor om jobb och arbetsmarknad. I ditt medlemskap ingår även flera riktigt bra förmåner.

Gå med i rätt fack direkt. Det kostar bara en hundring för hela studietiden.

Läs mer om oss på www.akademssr.se

Välkommen som medlem!

Du som pluggar minst 180 hp beteendevetenskap, ekonomi, personalvetenskap, samhällsvetenskap eller socialt arbete är välkommen som medlem.



AKADEMIKER
förbundet SSR



**Är du sugen på att se Europas framsida i
Strasbourg? Eventuellt besöka FN, Röda
Korset och Europeiska centralbanken?
Nu kan det bli möjligt!**

**Vi i FLiNS planerar en resa genom Europa via
Frankfurt, Strasbourg och slutligen Genève. Vi har
planer på att besöka EU-parlamentet, Europeiska
centralbanken, FN:s Europahögkvarter, Röda
Korset och eventuellt några fler ställen.**

**Eftersom vi fortfarande ligger i planeringsstadiet
vill vi inte lova något än så länge. Vi kämpar så
svetten rinner för att resan ska bli av, och i så fall
blir det mellan 27 september – 4 oktober. Vi
kommer åka buss och bo på hostel. Det kommer i
dagsläget gå på ungefär 3000 kr per person och vi
har ca 40 platser att erbjuda + hela FLiNS-
styrelsen.**

**Hoppas just du är intresserad, och i så fall, håll
ögon och öron öppna för mer information. Först
till kvarn gäller! Hoppas just du vill bli vårt
ressällskap!**