

# Nolleminen

Sedan 1996

FLINS SEKTIONSTIDNING



# 0

# POLEMIKEN



## **Skribenter**

Elenore Klinga  
Lovisa Sjöbring  
Antonio Jaconelli  
Sofie Wallin  
Anton Lindström  
Peter Andersson  
Matilda Hjalte  
Otto Moen  
Amanda Nordström  
Diyar Celik

## **Chefredaktör och ansvarig utgivare**

Elenore Klinga  
Polemikredaktor@flins.org

## **Design och Layout**

Magnus Claesson

## **Foto**

Amanda Heynes  
Elenore Klinga  
Erik Österberg  
Privata bilder

## **Innehållsförteckning**

Spalt chefredaktör	2
Spalt ordförande	3
Spalt FBI-chef	4
Spalt FLiNS-medlem	5
Årets nolla 2013	6
Årets fadder 2013	7
Utmanande, relevant och KUL	8
Nolle-P från ett annat perspektiv	10
Din kår, sektion och fester!	11
Mer om din sektion, FLiNS	12
Presentation av FLiNS-styrelsen	14
FLiNS-resan till Wien	20
Alumniporträtt	22
Hitta på campus	25
Overallen	28
Checklistan	30

Polemiken är en medlemstidning för Föreningen Linköpings Nationalekonomer och Statsvetare vid Linköpings universitet och ges ut av FLiNS. Tidningen publiceras fyra gånger per år inklusive specialnumret Nolleminen. FLiNS verksamhet är ideell och partipolitiskt, fackligt och religiöst obunden. Alla skribenter ansvarar för egna personliga åsikter. Det yttersta ansvaret ligger dock på chefredaktören, eventuella kommentarer skickas därför till denne för vidarebefordran

# Spalt chefredaktör

Hej och välkomna till Linköpings universitet n0llor!

Jag heter Elenore och är chefredaktör för FLiNS sektionstidning, Polemiken. Det du håller i handen är ett specialnummer till n0llan som kallas Nolleminen. För ungefär ett år sedan öppnade jag min väska och läste förra årets Nolleminen, tankarna bara snurrade. Vadå kår? Festeri? Ovve? FLiNS-styrelse? Men jag tänkte, det här kommer bli spännande! Jag ville lära mig allt om universitet, det verkade så himla roligt. Och tro mig, det är det. Att läsa på universitet är ingen lätt match, men efter ett par sittningar, kravaller och en massa cyklande lär man sig att orientera sig både i Linköping och i universitetslivet. I den här tidningen kommer du få läsa en massa reportage kopplade till din utbildning, lära känna styrelsemedlemmar, FLiNS-medlemmar, alumner och läsa om annat skoj.

Det här med overall då... jag som är här ifrån Linköping har sett de där overall-studenterna i ett par års tid och alltid tänkt "Haha, jag tänker inte ta på mig en overall med massa knäppa grejer på, en overall som ser ut som den pappa har i garaget". Men, efter några veckor på LiU kände jag att den där overallen vill jag visst ha, jag vill visa vad jag pluggar och tänk vad skönt att gå runt i ovve på kravallerna. Och såhär i efterhand, när jag fyllt min overall med märken (dock inte så många) känner jag att beslutet att köpa en ovve var ett av mina bästa beslut.

Till sist tänkte jag passa på att ge lite fler tips till er n0llor. Ladda ner en bra karta till mobilen eller använd GPS:en och häng med på alla aktiviteter under n0lle-P, det är då man skapar kontakter med andra studenter och faddrar. Stressa inte upp er allt för mycket över plagget och tentor, allt går bra bara man planerar och fokuserar (i alla fall lite).

I det här numret, Nolleminen, kan ni läsa om FLiNS-resan, styrelsen och mycket mer. Spana även in programansvarige Peter Anderssons välkomnande!

Vi ses under n0llningen! Se till att njut!

*Elenore Klinga, Chefredaktör*



# Spalt ordförande

Jag kommer ihåg hur jag, för nästan exakt ett år sedan, satt med skakiga fingrar hemma i Huskvarna och tryckte på "skicka in ansökan" när jag hade valt Pol.kand. som förstahandsval inför min universitetsansökan. Inte visste jag då att jag i den stunden började skriva ett nytt kapitel i mitt liv – som Pol.kand-student på Linköpings universitet. Inte kunde jag då heller tro att jag nu, nästan ett år senare, skulle känna att detta har varit det roligaste och mest lärorika år i mitt liv. Jag har under denna period skrattat, gråtit, känt lycka, ångest, varit lite för nervös inför min första tenta och även varit så otroligt glad när jag sedan fick resultatet. Vet du vad jag tror är det viktigaste? Att aldrig bli för låg i motgång eller för hög i medgång, för hur stressande och läskigt det än kan kännas med att flytta ifrån familj och vänner, leta boende, leva på studentbudget eller bara vara ny i en främmande stad så ska du alltid komma ihåg att du inte är ensam och det löser sig alltid till slut! Vi är här för att lära oss saker, göra misstag och ha den bästa tiden i våra liv – för just den tiden är nu.

Jag är glad att du tog samma beslut som jag gjorde, att du också tryckte på "skicka in ansökan" och att du numera också är en Pol.kandare. Varmt välkomna alla nya studenter, jag ser fram att skriva nästa kapitel tillsammans med er!



*Man vet aldrig vad man får vara med om under en n0llning. Här har ni mig, skedandes med en IKEA-anställd!*

# Spalt FBI-chef

Hej alla Pol.kandare och varmt välkomna till ett nytt läsår. Hoppas att ni under sommaren kunnat ladda upp batterierna, äta upp föräldrarnas kylskåp och glassat i solen. Jag vill passa på att ge ett extra varmt välkomnande till våra nya Pol.kand n0llor. Wow, vilken tid ni har framför er!! Under de två första veckorna i skolan kommer vi i FBI hjälpa och guida er så att ni snabbt lär er att förstå och hitta runt i Linköping och på Campus Valla. Jag hoppas att så många som möjligt av er väljer att vara med under nollningen för tro mig, det kommer ni inte ångra. I år går nollningen i temat "Back to the beginning".

Nollningen är ett jättebra sätt att snabbt lära känna klasskamraterna, något som jag själv märkte väl under min egen nollning.

För mig så var det till en början lite skrämmande att flytta ner till en helt ny stad utan att känna en människa, men redan efter första dagen på nollningen så hade jag släppt alla sådana tankar. Något som jag även kan tacka nollningen för är alla de vänner jag skaffade från andra program vid LIU. Så än en gång missa inte nollningen!!

FBI är Pol.kand programmets festeri, och det är vi som arrangerar nollningen som här i Linköping kallas N0lle-p. Till vår hjälp så har vi ett glatt och spralligt gäng med faddrar som under de första dagarna hjälper er med alla frågor och bekymmer som ni har. Dessa vackra människor läser Pol.kand årskurs 2 så passa på att fråga dom mycket då dom endast för ett år sen var i samma sits som ni men är nu ett år mer erfarna kring det underbara studentlivet vid LIU.



*Antonio Jaconelli  
FBI-Chef*

# Spalt FLiNS-medlem

## Nollningen: An Unexpected Journey

Det är farligt Nollan, att gå ut genom dörren och sätta sig på cykeln. Håller du inte fötterna i styr, vet ingen vart du kan svepas iväg.

För ett år sedan befann jag mig där ni står idag. Beskedet hade kommit och tankarna snurrade runt, runt, runt. Efter tolv år av monoton utbildning, hur annorlunda skulle det nu bli? Visst, gymnasiet var ett steg upp från grundskolan, men så stor skillnad var det inte. Skulle jag nu klara en enda tenta? Kunde jag hitta någonstans att bo då köpoängen inte räckte till?

Så kom dagen och med baggaget fyllt av frågor, noll kurslitteratur och en gammal sliten cykel bar det iväg till en ny och underlig stad. Vi körde ner till Campus och jag tog en nervös första titt på vad som nu blivit lite av ett andra hem. Sedan fortsatte det till en liten lägenhet en vän lånat ut över nollningen och där lämnades jag kvar. Det sista bandet till hemmet klipptes och även om jag inte då skrek ut "I'm going on an andventure!" så var det verkligen ett äventyr som låg framför mig.

Efter att bara fått ett par timmars sömn gick jag, för tidigt, ut och satte jag mig på cykeln för att för första gången trampa iväg till denna mystiska plats. Där fick jag träffa den saliga blandning av människor som likt mig sökt sig hit. Vad som följde var två obeskrivliga veckor där det hände alldeles för mycket för att det ska få plats här.

Idag är svårt att förstå eller förklara hur alla de främmande ansikten från den där första dagen har förrändrats. En grupp främlingar har blivit en grupp fantastiska människor som jag varje dag njuter av att umgås med. Ett första äventyr var avklarat, oändligt många fler skulle följa under detta underbara första år. Men det är saga för en annan gång.

*Skribent: Otto Moen, FLiNS-medlem*



# Årets Nolla 2013

Första året på LiU är slut och det är första dagen på sommarlovet. Vi avslutade med en hejdundrande fest, sa hej då till varandra och lovade att vi skulle ses under lovet. När vi är åter på campus är det dags för det så fantastiska N0lle-P. Det här året är det inte vi som ska nollas; nu ska vi nolla! N0lle-P var nog bland det roligaste jag gjort i hela mitt liv! Och vilken ära att få bli utnämnd till Årets Nolla, dyblöt men hur glad som helst efter ett överraskande skyfall på väg till finsittningen. Framför er - eller kanske är ni mitt uppe i det, eller har precis upplevt det i sin fulla prakt - har ni en tid som ni kommer minnas för resten av era liv. Och vänner för livet får ni också.

Men N0lle-P är bara början. Det är faktiskt hur kul som helst även efter att de där soliga, skrattfyllda och ibland kanske en aning dimmiga veckorna är slut. Livet som student på LiU är fyllt med kravaller på Kårallen, utekvällar på Flamman och grillkvällar i Ryd. Och trots att det alltid händer något kul någonstans kan du med gott samvete svara mor och far att du faktiskt pluggar också. Det är inget vi bara sjunger - "NEK och juridik och statsvetenskap" är ju faktiskt anledningen till att vi är här. Och på LiU behöver du inte välja mellan kunskap och kul. Du får både och. Välkommen!

*Med vänliga hälsningar Amanda*



# Årets Fadder 2013

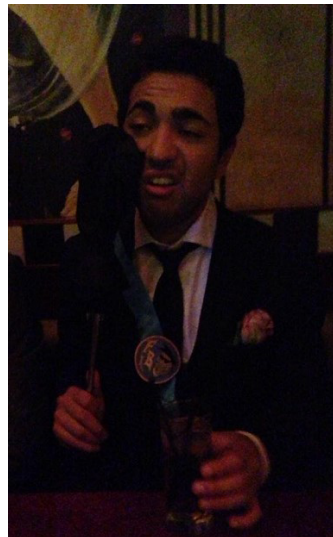
Hej framtida Pol.Kandare och välkommen till Sveriges bästa (om du räknar bort Lund och Uppsala) studentstad! Ni har nu gjort valet att ingå i Sveriges intellektuella elit och är en del av vårt lands viktigaste resurser. Ni kommer att bevisa detta genom att spendera dem första 2 veckorna med att utföra meningslösa små aktiviteter, ställa frågan "så vart är du ifrån?" 857 gånger och dricka tillräckligt mycket alkohol för att döda en liten säl. Era föräldrar måste vara stolta!

Som Pol.Kandare i dryga 2 år har jag lärt mig mycket om vad det innebär att vara student här i Linköping. Till exempel att jag aldrig lärt mig någonting på ett seminarium, att "din mamma" skämt är så 90-tal och att sjunga med till gamla svenska folksånger tydligen räknas som underhållning.

Men vad kommer det innebära för dig att vara student? Kommer det vara att få delta i den fantastiska upplevelsen som kallas universitetslivet? Kommer det vara ett tillfälle för dig att lära dig mer om hur vår svenska stat fungerar i hopp om att vara en aktiv del för dess förbättring? Eller kommer det vara för att ha en politisk orienterad examen bakom dig så du kan stå och skrika dina förutfattade militanta åsikter med en större auktoritet? Vem vet, det är detta som gör din omständighet så fantastisk. Att få stå på en ny stig utan en riktig vetenskap om vart den kommer att leda dig. Om det inte är så att din farsa är någon typ av "Big-shot" och du den framtida produkten av nepotism, i vilket fall det här bara är ett tidsfördriv och din karriär redan är redo. I sådana fall grattis!

Vilken väg ni än väljer att gå så gå med vetenskapen om att ni gör det med en lång tradition av stolta Pol.Kandare bakom er. För vilka kan vara mer stolta än ett gäng uppblåsta semi-fyllon som fortfarande inte riktigt är säkra på vad Pol.Kand egentligen är.

*Diyar "D-maestro" Celik*





# Utmanande, relevant och KUL

Som programansvarig arbetar jag med helheten i den utbildning du nu är antagen till. Jag ska se till att vi gör det bästa för att tillsammans med dig ordna en meningsfull utbildning som leder mot kvalificerade arbeten med beslutsunderlag, beslutsfattande och samhällsanalys. Just DU ska bli kompetent att föra samhället en liten bit framåt.



## Utmanande

En första utmaning är självklart att finna sig tillrätta på och med studierna vid universitetet.

De allra första veckorna blir en utmaning i att ordna livet i ny miljö och med nya människor.

Men snart nog kommer du med andra studiekamraters hjälp att ledas in i universitetslivet. Det vi som iscensätter din utbildning hoppas kunna erbjuda är intellektuella och känslomässiga utmaningar som kittlar din nyfikenhet och dina värderingar. Du har kanske redan en uppfattning om vissa saker: hur Sverige bör styras, om det är bra med ekonomisk tillväxt, vad som bör inrymmas inom den offentliga verksamheten etc. Ibland kanske du kommer att överge din tidigare uppfattning, ibland kanske du kommer att få den bättre underbyggd. Våra studenter brukar vara engagerade i samhällsfrågor – är man det inte innan blir man det lätt under studierna.

Du utmanas av att du måste läsa mycket, tänka mycket, arbeta ihop med andra och lära dig att se saker ur olika perspektiv, tänka logiskt, kunna se likheter och skillnader, skriva och uttrycka dig muntligt och mycket annat. Vissa har lättare för statsvetenskapliga texter, andra för nationalekonomins modeller. Samtidigt är det så att de som har svårt för något visst också är de som utvecklats mest, när man väl lärt sig att bemästra svårigheterna.

## Jobbigt

Det går inte att komma undan ifrån att om man ska klara av en universitet-utbildning kommer det att vara jobbigt. Det finns ett starkt samband mellan studieresultat och hur mycket tid man lägger ner på sina studier. I början är det en stor omställning, eftersom det innebär en stor frihet att läsa

---

på universitetet. Den schemalagda undervisningen pågår bara ett par timmar några dagar i veckan. Resten av tiden är det upp till dig att organisera dina studier: att läsa, tänka, grupperbeta, skriva och på olika sätt driva ditt eget lärande framåt. Att utveckla förmågan att arbeta med frihet under ansvar är jobbigt men utvecklar samtidigt självständigheten.

Det kan också vara jobbigt när det ibland tar emot i studierna. Få personer går igenom en utbildning utan att någon gång missa en tenta, få kritik på en uppgift eller uppleva utmaningarna övermäktiga. Då gäller det att kämpa vidare, inte se det som ett personligt misslyckande utan något som händer alla under vägen mot att bemästra utmaningarna.

## Relevant

Samhället förändras och utvecklas hela tiden. När jag själv läste på LiU på 80-talet fanns inga mobiltelefoner, Sverige var inte med i EU, arbetslösheten var två procent och Berlinmuren stod mellan väst och öst. De kunskaper och förmågor som du utvecklar på programmet ska göra det möjligt för dig att arbeta under många år i ett samhälle och på en arbetsmarknad som utvecklas.

Programmet syftar mot arbetsmarknaden främst inom offentlig verksamhet på kommunal, statlig eller internationell nivå, men även mot privat sektor. Du blir kvalificerad för att läsa vidare, kanske på våra masterutbildningar. Man ska dock inte bara se utbildningen som grunden för arbete eller fortsatta studier. Lika mycket handlar det om dig själv och din personliga utveckling – din kompetens och dina värderingar.

## ...och kul!

Att universitetsstudier också ska vara kul tror jag de flesta räknar med. Men jag tänker då inte bara på det rikliga studentlivet med fester, engagemang och kamratskap. Genuint kul blir det bara om även vardagslivet, de studier man ägnar sig åt, är kul: att utmaningarna verkligen är på allvar. De studerande som går ut från utbildningen brukar vittna om de förmågor tillägnat sig: att analysera, se ur olika perspektiv, att förstå hur

---

---

samhället fungerar, kunna utföra ett kvalificerat arbete med beslutsunderlag, helhetssyn och och ställningstaganden. Kan man se att utbildningen är en lång väg fram emot det målet, då tror jag att även vägen känns kul.

*Skribent: Peter Andersson, programansvarig*

---

## Nolle-P från ett annat perspektiv

---

Hej n0llan! Martin heter jag och är 22 år gammal. Jag kommer ursprungligen från Växjö. För ett år sedan var jag i nästan samma situation som du är just nu. Skillnaden var att det inte var Pol.Kand jag sökt mig till. Jag hade blivit antagen till programmets lite trevligare del, nationalekonomi. Tack vare vårt fenomenala mästeri blev även jag, frikursare som jag var, tillfrågad om jag ville delta i årets N0lle-P. Svaret var givet. De två veckorna var en av mina bästa investeringar! Det var två veckor av lek, fest, nya vänner och andra trevligheter. En perfekt start på min studietid. N0lle-P är något jag rekommenderar alla nya studenter att delta i, även frikursare, eftersom det finns något för alla. Hoppas du kommer trivas på Linköpings universitet!



*Skribent Martin Guldbrand*

# Din kår, sektion och festeri

Som student vid Linköpings universitet är det inte bara studier som gäller, utan även allt kul man gör på campus, såsom aktiviteter, fester och sektionengagemang. Allt som händer på campus för studenter arrangeras av studenter som frivilligt valt att göra universitetslivet lite roligare! I denna spalt kommer jag försöka förklara hur allt är uppbyggt, från kår, till festeri.

## **Kåren: StuFF**

Kåren är det största studentorganet vid universitetet, som är en länk mellan studenterna och universitetet. Linköpings universitet har tre stycken; LinTek, Consensus, och StuFF, ett för varje fakultet. StuFF är den filosofiska fakultetens kår, alltså kåren för bland annat Pol Kand. Kåren samarbetar med studentsektionerna flitigt, och ger bidrag till sektionerna för bland annat utbildningsbevakning. Kåren driver även fem olika kårhus, eller studentthak, som ni garanterat kommer få stifta bekantskap med.

## **Sektionen: FLiNS**

Under kåren finns sektioner, under StuFF finns 17 olika sektioner, som har ansvar för olika program. Din sektion är FLiNS (föreningen Linköping Nationalekonomer och Statsvetare). Vi är en medelstor sektion, med ungefär 120 medlemmar. Vår största uppgift är att sköta utbildningsbevakning, se till att alla kurser ni läser håller en hög nivå. Vi anordnar även flertalet aktiviteter under året, våra två största är FLiNS-resan och PolAr som är vår arbetsmarknadsdag. Alla som jobbar med FLiNS jobbar ideellt, allt för att skapa en rolig, och givande studietid för våra studenter.

## **Festeriet: FBI**

Ett av FLiNS utskott är det storslagna festeriet FBI. Som ni säkert vet anordnar de N0lle-P, men även sittningar och festliga aktiviteter. I en del sektioner har man både ett Fadderi, och Festeri där Fadderiet endast anordnar N0lle-P, och Festeriet planerar och genomför allt annat. Festerierna är de som i mångt och mycket bidrar till en ökad partystämning, som aldrig är rädda för att bjuda på sig själva, eller framföra fenomenala gyckel.

*Skribent: Matilda Hjalte efter reviderad version av Elenore Klinga*

# Mer om din sektion-FLiNS

## Styrelsen

Styrelsen i FLiNS är det högst verkställande organet och utgör ledningen i sektionen. Styrelseledamöterna har ansvar för att verksamheten ska rulla på, främst utifrån våra stadgar, men även förbättra sektionsarbetet och göra det ännu bättre för våra studenter.

## FBI

Sektionsens sociala utskott, tillika festeri och fadderi. FBI ansvarar för upplägget under nollningen och andra festligheter under året, däribland den bästa kravallen, Suntrip på vårkanten.

## Varför du ska bli medlem

Som medlem i FLiNS blir du en del av en stolt gemenskap med möjlighet att träffa vänner för livet. Vi har många medlemsförmåner, alla aktiviteter som anordnas av FLiNS, eller FBI är alltid rabatterade. När du blir medlem i FLiNS blir du även medlem i kåren, och även där har de väldigt förmånliga priser på aktiviteter. Samtliga kårhus och fester blir billigare med medlemskap. Detta gör att du snabbt tjänar in de pengar som du lägger på ett medlemskap.

När du blir medlem bidrar du även till att kurserna ständigt bevakas, och förbättras, så att du kan bli mer konkurrenskraftig på arbetsmarknaden när din utbildning är över. Det är även ett ypperligt tillfälle att engagera sig, och kanske så småningom avancera i sektionen eller kåren. För vem vet, det kanske är du som sitter i styrelsen, eller i FBI nästa år!

Med detta sagt hoppas jag att ni fått mer klarhet i vad sektion, kår och festeri innebär, samt vad FLiNS gör för er! Om inte, är ni alltid välkomna med era frågor till oss i FLiNS-styrelsen.

## Syfte med sektionen

Så, vad gör sektionen för dig? Till att börja med är de anledningen till att du läser denna tidning, har fått din väska, och att N0lle-P existerar. Det är dock viktigt att tänka på att sektionen finns för dig hela året runt. Alla aktiva medlemmar jobbar för studenter, där vår främsta ambition är att alla studenter ska ha ett så bra studentliv som möjligt, med högkvalitativ

---

utbildning och roliga aktiviteter. Du kommer inte kunna missa oss, vi kommer ständigt komma med information om nya aktiviteter och föreläsningar. Det är även vi som har tät kontakt med programledningen och med kåren, där vi är en stark röst som kan göra stor skillnad. Om det är något som du anser behöver lyftas, eller förbättras ska du inte tveka att höra av dig till FLiNS-styrelsen. Vi finns helt till för dig! Sektionen FLiNS är helt partipolitiskt och religiöst obunden och begränsad till de som läser kurser i Statsvetenskap, Nationalekonomi, läser Pol.Kand eller masterprogrammen därtill. Det gör att vi helt fokuserar på behov som finns inom de nämnda intresseämnena.

*Skribent: Matilda Hjalte*

## **Hur du lättast får tag i kurslitteratur**

1. Hör alltid med faddrar (under nollningen), tvåor och treor om de har gammal kurslitteratur.
2. FLiNS har något som heter FLiNS Bokbazar på facebook, där du kan köpa och sälja gammal kurslitteratur, titta gärna där.
3. Det finns också hemsidor som <http://www.kurslitteratur.se/> där du kan köpa och sälja böcker, du kan även titta på [www.blocket.se](http://www.blocket.se) eller anslagstavlan på Linköpings universitets hemsida.
4. Hittar du inte böcker någonstans är det dock dags att börja titta i bokhandeln.

# Presentation av FLiNS-styrelsen



## **Ordförande Lovisa Sjöbring**

**Hemort:** Huskvarna

**Civilstånd :** Pojkvän

**Bästa minne från Nolle-P:** Första gången jag cyklade uppför märkesbacken - vilken känsla

**Bästa tips till nollan:** Oroa dig inte så mycket, allt kommer att lösa sig, se till att ha kul istället.

**Så charmar man mig:** Få mig att skratta och var ödmjuk

**Här bor jag i Linköping:** I Gottfridsberg

**Favoritplats på campus:** Överallt där det finns god mat. En ny favorit är den nya restaurangen med frozen yoghurt!



## **Vice ordförande Anton Lindström**

**Hemort:** Uppsala

**Civilstånd :** Måste kolla min facebook...

**Bästa minne från Nolle-P:** Att bada i Stångån och samtidigt försöka dricka öl utan att få kallsup

**Bästa tips till nollan:** Ha kul! och se till att vinna (ni som är i min grupp) ;)

**Så charmar man mig:** Bjud på en öl och berätta om dig själv.

**Här bor jag i Linköping:** I det beryktade Pol.Kand-kollektivet med tre rosa/blå typer.

**Favoritplats på campus:** The macro table i HumSam! (eller Campushallen)



## **Kassör: Linnea Nielsen**

**Hemort:** Stockholm

**Civilstånd :** Okomplicerat ( single and ready to mingle)

**Bästa minne från Nolle-P:** Vet inte om det är det bästa men det var kul när vi skulle äta tacos som mexicanare och stod på händer och åt, eftersom Mexico är på andra sidan jorden. (typ)

**Bästa tips till nollan:** En msk olivolja,, en citron och två apelsiner (pressade)

**Så charmar man mig:** Ögonkontakt, chocklad, biceps.

**Här bor jag i Linköping:** T1

**Favoritplats på campus:** Utanför kårallen.



### **Sekreterare Max Sundman**

**Hemort:** Uppsala

**Civilstånd:** Så otroligt upptagne.

**Bästa minne från Nolle-P:** Bad taste-sittningen, mina kortkorta shorts gjorde utekvällen till den bekvämaste under hela nolle-P

**Bästa tips till nollan:** Njut av Nolle-P, det är den absolut bästa tiden

**Så charmar man mig:** Med sarkastisk humor och en stor dos självdistans så får du mig på fall

**Här bor jag i Linköping:** Ryd

**Favoritplats på campus:** Vårt kära sektionsrum  
Blåbäret naturligtvis



### **Utbildningsbevakare Per Nässén**

**Hemort:** Hällefors

**Civilstånd :** Singelicious

**Bästa minne från Nolle-P:** Kravalleten

**Bästa tips till nollan** Ät ordentligt och ha roligt.

**Så charmar man mig:** Genom att dansa som en gud och/eller genom att dra referenser från komikerduon Anders & Måns

**Här bor jag i Linköping:** Ryd

**Favoritplats på campus:** Självfallet blåbäret.



### **Masteransvarig Amanda Nordström**

**Hemort:** Åtorp

**Civilstånd :** Sambo

**Bästa minne från Nolle-P:** Finsittningen och München Hoben

**Bästa tips till nollan** Charma FBI - och våga ta kontakt med varandra.

**Så charmar man mig:** Serenader och saltlakrits, gärna samtidigt.

**Här bor jag i Linköping:** Skäggetorp!

**Favoritplats på campus:** Kårallen





### **Alumniansvarig Sofie Wallin**

**Hemort:** Täby

**Civilstånd :** Singel

**Bästa minne från NOLle-P:** Tävlingen runt Linköping var roligast

**Bästa tips till nollan** Ta vara på tiden och engagera dig utanför studierna. Det händer så otroligt mycket roliga saker här.

**Så charmar man mig:** En bra självkänsla och ett stort leende är ett vinnande koncept.

**Här bor jag i Linköping:** Ryd

**Favoritplats på campus:** Key-huset är bäst!!



### **Polemikenredaktör Elenore Klinga**

**Hemort:** Linghem 1 mil utanför Linköping

**Civilstånd :** Pojkvän

**Bästa minne från NOLle-P:** Vår fultsittning på Sliver och fulvinshänget innan vid flammen.

**Bästa tips till nollan:** Bjud på dig själv!

**Så charmar man mig:** Går inte

**Här bor jag i Linköping:** På Götgatan i Vasastan

**Favoritplats på campus:** A-huset.



### **Tryck och Spons Amalia Brandt Hjerstved**

**Hemort:** Linköping, Östgötaslättns pärla

**Civilstånd :** Ogift

**Bästa minne från NOLle-P:** Alla lyckel och att vi hade kul.

**Bästa tips till nollan:** Ta det piano.

**Så charmar man mig:** Säg nått kul!

**Här bor jag i Linköping:** Vet ej.

**Favoritplats på campus:** Kårallen, kvällstid.



## **Arbetsmiljöombud Tobias Eriksson**

**Hemort:**Järna

**Civilstånd :** Singel

**Bästa minne från NOLLE-P:** Vår första fulsittning. Alla gick till 100 % in för att vara så fula som möjligt.

**Bästa tips till nollan:** Nolle-P var bland det roligaste jag varit med om. Så njut av det så mycket du kan.

**Så charmar man mig:** Det är klurigt! Men med lite fantasi så smälter jag nog tillslut.

**Här bor jag i Linköping:** Mitt i stan, vid Trägårdsföreningen.

**Favoritplats på campus:** Key-huset.



## **Aktivitetsansvarig Erik Örbom**

**Hemort:**Nacka, Stockholm

**Civilstånd :** Singel

**Bästa minne från NOLLE-P:** Volleybolldagen och kravalleten på kvällen

**Bästa tips till nollan** Var med på så mycket som möjligt, exempelvis FLiNSresan!

**Så charmar man mig:** Stå och se söt ut i gaderobskön

**Här bor jag i Linköping:** Berga

**Favoritplats på campus:** Kårallen



## **Kommunikatör Magnus Claesson**

**Hemort:** Sandviken

**Civilstånd :** Singel

**Bästa minne från NOLLE-P:** Vår första sittning, ärt- och punschsittningen, den var magisk.

**Bästa tips till nollan:** Njut och ta vara på tiden, var inte orolig för plagget för det kommer alltid att lösa sig.

**Så charmar man mig:** Ett glatt humör alternativt att vara taggad.

**Här bor jag i Linköping:** Bästa(!?) Ryd såklart!

**Favoritplats på campus:** Key-huset.



## **FBI chef Antonio Jacone**

**Hemort:** Älvsjö

**Civilstånd :** Dejar en kanin.

**Bästa minne från Nolle-P:** Kravaletten.

**Bästa tips till nollan:** Lyd FBI!!!!

**Så charmar man mig:** Ge mig kaffe och Snus.

**Här bor jag i Linköping:** Vasastan.

**Favoritplats på campus:** Gasquen.

**Foto:Erik Österberg**



## Erik Österberg

[erikosterberg@hotmail.com](mailto:erikosterberg@hotmail.com)  
Instagram: Oesterbergerik  
0706-936220





Studentkåren för utbildningsvetenskap och  
Filosofisk fakultet vid Linköpings universitet  
[www.stuff.liu.se](http://www.stuff.liu.se)

Hej student!

Vad kul att du hittat hit till Linköpings universitet! Det är vi som är studentkåren StuFF! Som kår finns vi till för dig under hela din studietid och vi jobbar främst med att bevaka och driva utbildningsfrågor, studiesociala frågor samt att främja studenternas rättigheter.

Vi arbetar hela tiden med att påverka och göra skillnad för att våra studenters röster ska höras på alla campus. Vi är representanter för drygt 13 000 studenter vid universitetet, eller närmare bestämt för dig som antingen studerar utbildningsvetenskap eller vid Filosofiska fakulteten.

Vi hoppas att just du vill stötta oss och göra skillnad i framtiden, så varför inte bli kårmedlem redan idag?

## StuFF gör skillnad!

Som kår stöttar vi er studenter genom att fungera som stöd och hjälp. Vi jobbar både på individnivå, med sektioner och med olika studentföreningar.

StuFFs främsta uppgift är att företräda alla studenter för att påverka universitetet i den riktning som ni studenter önskar. Det kan handla om allt från studieplatser på campus, bibliotekens öppettider, vilken typ av studenthälsofunktioner som skall finnas, till åsikter om priser på restaurangmat eller innehållet i just din kurs.

För att få allt detta att snurra runt engagerar sig ett hundratal studenter, nästan alla vid sidan av studierna. Att vara engagerad i din sektion innebär till exempel att du hjälper dina studiekamrater i sin utbildning mot en bättre och roligare studietid.



För att hålla dig uppdaterad om all aktuell info från din studentkår, besök vår hemsida!

[www.stuff.liu.se](http://www.stuff.liu.se)

## Din åsikt är viktig!

Kom ihåg att du alltid kan vända dig till oss i studentkåren med dina frågor eller problem. Kom ihåg att ingen fråga varken är för liten eller för stor. Så ta kontakt med oss, för din åsikt är viktig!

**Mail:** [styrelsen@stuff.liu.se](mailto:styrelsen@stuff.liu.se)

**Besöksadresser:**

Campus Valla: Kårallen (vån. 3)

Campus Norrköping: Trappan (entréplan)



[/StudentUnionStuFF](https://www.facebook.com/StudentUnionStuFF)



[@stuff\\_liu](https://twitter.com/stuff_liu)



[@stuff\\_liu](https://www.instagram.com/stuff_liu)

# FLiNS-resan till Wien

---

Som en del i arbetet att förgylla studietiden i Linköping anordnar FLiNS-styrelse en årlig studieresa för dess medlemmar. Resan är först och främst till för er nyantagna på Politices kandidatprogrammet, samt frikursare i statsvetenskap och nationalekonomi. Resan genomförs i ett inspirerande, lärorikt och socialt syfte. I år styr vi kosan mot Wien och hoppas på att just du vill följa med!

OPEC (Organization of Petroleum Exporting Countries) blir vårt första besök när vi anlänt till Wien. OPEC består av 12 medlemsländer som alla har en sak gemensamt; olja. Organisationen syftar till att koordinera och förena medlemsländernas oljepolitik, för att på så sätt stabilisera oljemarknaden på ett sätt som gynnar alla involverade parter.

Dag två inleds sedan med att besöka OSSE (Organisationen för säkerhet och samarbete i Europa) som har sitt säte i Wien. OSSE består av 57 länder (inklusive Sverige) och arbetar bl.a. med förtroende- och säkerhetsskapande åtgärder, demokratisering, riskhantering, bekämpning av terrorism samt ekonomiska och miljömässiga aktiviteter inom Europa. I samband med krisen i Ukraina kommer det här besöket att bli extra intressant.

Till OSSE kommer sedan representanter från Sveriges ambassad samt Sveriges ständiga delegation vid OSSE. De ska berätta om hur det är att representera Sverige i Österrike och vid OSSE och mer ingående hur ett internationellt samarbete fungerar.

Som grädd på moset kommer vi att avsluta med ett studiebesök vid FN (Förenta Nationerna). I deras högkvarter kommer det att bjudas på en guidad tur och en föreläsning om IAEAs arbete (International Atomic Energy Agency), ett organ inom FN som arbetar med just atomforskning och säkerhet/politik inom ämnet.

Förutom dessa studiebesök som kommer att äga rum inom loppet av två dagar, kommer det även ges tid till att fritt (eller tillsammans med styrelsen) uppleva Wien under en "ledig" lördag.

---

Så lämna det vanliga studentlivet i Linköping för att åka med till Wien: Vidga perspektiven, få tips om eventuella praktikplatser och framförallt - ha riktigt roligt!

## Pris?

Kostnaden för att följa med till Wien kommer att vara ca. 2500 kr beroende på hur många som väljer att åka med, då ingår själva resan, boendet och självklart studiebesöken. En anmälningavgift på 400 kr kommer att tas ut och anmälan är bindande.

## Frågor?

Kontakta Anton Lindström på [viceordforande@flins.org](mailto:viceordforande@flins.org)

**P.S.** Första anmälningstillfälle kommer att vara den 23 augusti på FLiNS-dagen under NÖlle-P (ta med kontanter om du vill säkra en plats). D.S.



# Alumniporträtt

## **-Namn?**

Ella Kilim

## **- Ålder?**

36 år

## **- Var är du uppvuxen?**

Delad uppväxt. I Jajce, Bosnien och i Sölvesborg, Blekinge.

## **- Bostadsort?**

Delad. Hus i Strängnäs och lägenhet på Södermalm, Stockholm



## **- Arbete? Vad gör du idag?**

Jag arbetar som enhetschef för samhällsskydd och beredskap på Länsstyrelsen i Stockholm. Jag har också titeln försvarsdirektör. Enheten består av 20 medarbetare, med skilda kompetenser och utbildningsbakgrunder, allt från brandingenjörer, civilingenjörer i riskhantering till samhällsvetare och militärer.

## **- Vilka år studerade du vid LiU?**

1997-2002 med en termins uppehåll för språkstudieutomlands.

## **- Inriktning (stats/nek)?**

Magister i statskunskap.

## **-Hur kommer det sig att du valde Pol.Mag och Linköpings Universitet?**

En kombination av slumpen och uteslutningsmetoden. Jag har alltid varit intresserad av samhällsfrågor och engagerad på olika sätt, både ideellt och politiskt. Jag ville ha en bredd i min utbildning och inte yrkesinrikta mig. Jag läste på om olika alternativ och kände att pol.mag passade mig bäst. Jag hade hört goda omdömen om pol.mag-utbildningen i Linköping så det var den enda pol.mag-utbildningen jag sökte. Sedan var det lagom avstånd hemifrån, tre timmar. Jag kom in som reserv. Min alternativplan var att läsa fristående kurser annars. Jag kom in på de valen jag hade sökt, ryska och psykologi på Göteborgs universitet, som jag tackade nej till. Ibland kan jag undra vart det yrkesvalet hade lett mig.

---

---

**-Hur trivdes du på LiU, med studierna? Vad var mest intressant?**

Jag trivdes väldigt bra med studierna, kompisarna och staden. Jag har fått vänner för livet och jag umgås med flera av dem fortfarande. Mest lärorikt var utlandsstudierna. Jag fick stipendium från Svenska institutet på både kandidat- och magisternivå och skrev uppsatserna i Tartu, Estland respektive Sarajevo, Bosnien.

**-Har du några specifika minnen/ anekdoter från din tid på Pol.Mag/ LiU som du minns särskilt?**

Alla torsdagar och roliga spelningar på Herrgårn minns jag med saknad. Och också när Nationernas hus öppnade och hade sin premiärsittning förstås. Annars minns jag min handledare Geoffrey Gooch med värme. Han överraskningshälsade på mig och min kompis Jenny (vi skrev uppsatsen tillsammans) i Tartu, vilket var väldigt roligt. På magisternivån skulle vi slutföra uppsatsen under sommaren och hade Geoffrey som handledare även då. Jag minns att vi ringde honom och han hade semester, var ute med sin segelbåt. Det hela slutade med att han faxade in synpunkter på vårt material mellan olika hamnar för han stod väl inte ut med att vi jagade honom. Jag kan fortfarande skratta åt det. Han var en ovanligt motiverande och engagerad lärare.

**-Var du engagerad i någon föreningen under studietiden (ex. FLiNS, FBI, UF etc)?**

Jag vet inte om nationer klassas som föreningar, men jag var involverad i Stockholms nation. Sedan jobbade jag en hel del parallellt med studierna och hade politiska åtaganden.

**-Hur har din karriär sett ut efter examen? Vad har du arbetat med?**

Jag fick en tjänst som handläggare på Migrationsverket i Norrköping där jag var till 2005 och gick över till Utlänningsnämnden, som ju lades ner och och prövningen flyttade till förvaltningsdomstolar. Jag hade ingen lust att följa med i den flytten därför att jag upplevde att icke jurister på domstolar blev styvmoderligt behandlade, vilket jag förstod skulle påverka mina utvecklingsmöjligheter.



---

---

Jag började istället jobba på Lotteriinspektionen med tillsyn, jag hade tillsynsansvar för det statliga Casino Cosmopol. Därefter började jag på Länskriminalpolisen i Stockholm där jag jobbade som underrättelseanalytiker ett par år för att sedan gå över till Finansinspektionen(FI). Där var jag en av få icke ekonomer/jurister. Jag blev rekryterad för att starta nationell samordning mot penningtvätt och terrorismfinansiering kopplat till att Sverige fick en ny lagstiftning där FI fick ett särskilt samordningsuppdrag. Det var en väldigt lärorik tid, men också påfrestande. Jag hade väldigt många resdagar (70 under ett år) då jag ingick en expertgrupp och det var förhandlingar som pågick i två år. Jag valde att byta och gick över till Storstockholms brandförsvaret där jag fick tjänst som säkerhetsrådgivare. Brandförsvaret är ett kommunalt förbund och min uppgift var att stödja medlemskommunerna i det samlade säkerhetsarbetet. Jag arbetade konsultativt och mot kommunens säkerhetsfunktion. Efter ett par år på den tjänsten blev jag kontaktad av en rekryteringsfirma som visade intresse för mig och berättade att en chefstjänst vakant på länsstyrelsen. I mars 2013 började jag arbeta här.

**-Upplevde du det svårt att få arbete efter examen?**

Både och. Jag hade inte någon klar bild över vad jag skulle jobba med utan sökte väldigt brett, vilket jag tror att många gör direkt efter utbildningen. Jag fick jobb efter tre månader.

**-Vilka kunskaper från din studietid har du haft mest nytta av i arbet-slivet?**

Förmågan till problemlösning, att förstå komplexa sammanhang, reda ut dem och ta dem vidare.

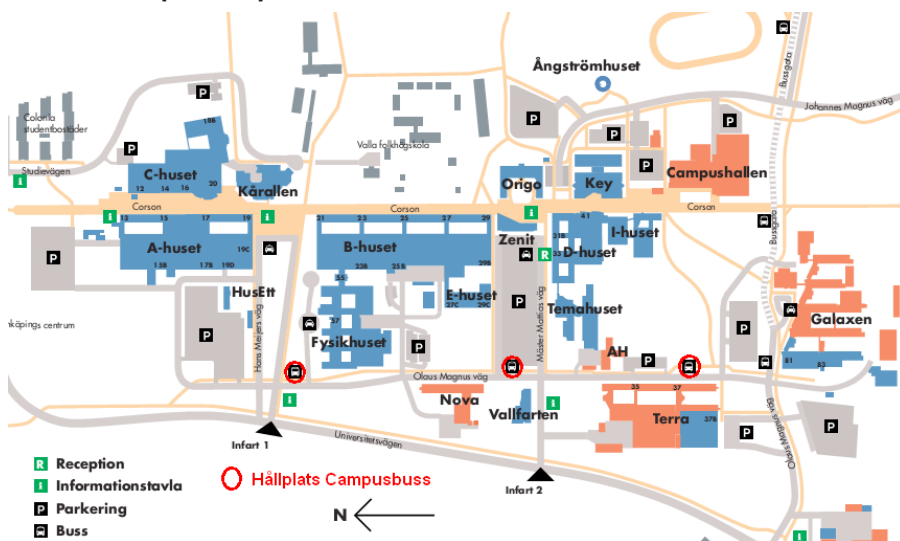
**-Hur nöjd är du med ditt val av utbildning?**

Jag har ställt mig den frågan och svaret är att jag hade valt samma program igen. Mycket nöjd.

*Sammanställt av: Sofie Wallin, Alumniansvarig*

# Hitta på Campus

Linköpings Universitet har tre Campus, i två städer. Campus Valla och Campus US i Linköping och Campus Norrköping i Norrköping. Politics kandidatprogrammet håller till på Campus Valla och det är här du som ny student inom statsvetenskap och nationalekonomi kommer tillbringa mest tid under dina tre år på programmet. Campus Valla ligger ca 3 km från Linköpings centrum och sträcker sig en kilometer från C-huset till Campushallen, med en hel del byggnader och korridorer som kan uppfattas som helt omöjliga att hitta bland i början. Därför kommer här en guide som hjälper under Nolle-P och första tiden på Campus!



**C-huset** – Här finns de största föreläsningssalarna och en hel del lektions-salar. Colosseum är mittpunkten där det alltid händer mycket, t.ex. ett biljettsläpp, information eller en utställning. Även andra evenemang går av stapeln här, t.ex. tävlingar. Kaféet i huset har ett bra fikautbud och hyfsat prisvärda luncher. Under våren 2014 öppnade hamburgerer haket och frozenyoghurt-paradisets Carlson's Barbeque där en hamburgermeny med kvalitetsburgare tillsammans med en sidesallad, pommes frites och en dip kostar ungefär 70-75 kronor

---

**Kårallen** – Studenternas egna hus på campus där kårerna, bl.a. Stuff (kåren för oss som studerar vid Filosofiska fakulteten), och många av studentföreningarna håller till. Även sektionerna har sina rum här, som Blåbäret där FLiNS och festeriet FBI håller till måndag till torsdag 12-13, då ni är välkomna att komma förbi. En av favoritplatserna för många studenter är Baljan, det studentdrivna kaféet i Kårallen med kaffe för 5 kr! Amigo, en liten butik med kaffe, smörgåsar, godis m.m. finns även här, tillsammans med en lunchrestaurang, en bokhandel (Bokakademin) och LiU Store där det säljs kläder med LiU:s logga. Här hålls även alla kravaller samt biljettsläpp till kravallerna, då Kårallen omvandlas och får flera dansgolv och barer och byggnaden fylls med studenter i overall.

**A-huset** - Där du som student i statsvetenskap och nationalekonomi kommer vara en hel del under studietiden. Vi har vissa föreläsningar här men många sitter även här och pluggar själva. Grupprummen är högt eftertraktade och de flesta går inte att boka utan man får hänga på låset på morgonen under tentaperioderna. A-huset kan uppfattas som en labyrint och det är lätt att gå vilse så använd huvudkorridorerna och tydliga riktmärket (som tavlan på "gråtande flickan"). Pol. Kands programansvarig, Peter Andersson, och flera andra lärare på programmet har sina arbetsrum på andra våningen vid ingång 19. Expeditionen där man hämtar ut tentor och studievägledning finns på våningen under.

**B-huset/Fysikhuset** – Har inte jättebra koll på det huset, så ta en egen rundvandring där! Det finns några få föreläsningssalar och lektionssalar, ett större antal labbsalar och TekNat-biblioteket finns i byggnaden. Även ett bra kafé ligger i huset

**Zenit** – Huset där det mesta inom studentservice finns. Här hittar du Studenthälsan, studievägledning och Centrala studerandeexpeditionen. Vid det sistnämnda hämtar du som ny student ut ditt LiU-kort, som gör att du bl.a. får åka Campusbussen, skriva tentor och ha tillgång till lokaler på helg- och kvällstid. Det finns även ett kafé, en lunchrestaurang och Akademibokhandeln.

---

**D-huset** – Där du som Pol.Kand-student troligtvis också kommer att spendera en hel del tid eftersom HumSam-biblioteket (humanistiska/samhällsvetenskapliga biblioteket) finns i huset. Här kan man hitta kurslitteratur, till och med rätt upplaga om man är ute i god tid, eller annat som kan vara intressant att läsa. Det finns en hel del bra platser att plugga på, enskilda "pluggbås" och större bord för flera. Biblioteket innehåller också tysta läsesalar, en hel del grupprum på övervåningen som går att boka. Pressbyrån finns i D-huset med god fika till pluggpauserna.

**I-huset-** är sammanbyggt med D-huset och innehåller inte mycket annat intressant än en föreläsningssal.

**Key-huset** – En av två byggnader som du behöver ha mest koll på i början.

Under de första kurserna i statsvetenskap är många av föreläsningar i Key1, en av de stora föreläsningssalarna. Där finns även några datasalar och ett Café.

**Vallfarten** – Om man går Mäster Mattias Väg rakt "ner" enligt kartan från Zenit

och **D-huset** kommer man efter några minuter till Vallfarten där du också kommer ha en hel del föreläsningar just under statsvetenskapskurserna.

**Campushallen** – Studenternas eget träningscenter på campus! Ett bra gym och många gruppträningspass, t.ex. step, aerobics, bodypump och spinning. Man kan även träna olika bollsporter som basket och innebandy. Generösa öppettider och många olika korttyper. Se [campushallen.se](http://campushallen.se) för mer info.

*Skribent: David Blomgren efter reviderad version av Elenore Klinga*

# Overallen

## Så här ska allt sitta:

Ditt namn ska placeras på det högra benet framtill i valfritt tyg eller mönster. Alla märken du samlar på dig kommer du i början placera på det vänstra benet, men när plats för märken börjar tryta kommer du använda all plats du kan hitta på benen.

Märken från de kravaller du tyckte var roligast placeras du långt upp på benet, medan märken från de kravaller du tyckte var mindre roliga placeras du långt ned på benet. Även andra märken från tillfällen/föreningar/sportlag etc. som du tycker extra mycket om placeras du långt upp på benet. Egentligen ska LiU-märket, STuFF-märket, FBI-märket och lilla FLiNS-märket sitta på överdelen av overallen, vid bröstfickorna. Men eftersom vi aldrig har våra overaller uppvikta (med undantag för Ovveinvigningen) väljer många att inte sätta några märken där. Du kommer alltså få sätta dem vart du vill men ett hett tips är att du sätter dem högt upp på benet eftersom de alla är dina hjärtevänner.

Vad som däremot är ett måste är de rosa revären på utsidan av benen upp till armhålorna. Placeras du även rosa revär på utsidan av armarna upp till kragen får du en alldeles förträfflig ovve! Ett till måste är att placera det stora FLiNS-märket på ryggen, ungefär mellan skulderbladen, så att det syns när du viker ner ovven och knyter den.

Här är ett exempel på hur en ovve kan se ut, du kommer märka att utseendet varierar väldigt mycket.



Skribent och foto: Elenore Klinga

# Facket för dig som pluggar på pol kand-programmet.

Som medlem får du stipendier, CV-granskning, intervjuträning, ett stort nätverk av personer inom ditt framtida yrke tillgång till vårt mentornätverk och möjlighet att vara med på en arbetsdag.

  
**VISION**

**Erbjudande**  
Just nu får medlemmar i Flins **gratis** studentmedlemskap i Vision, prata med Flins om hur.



**Vi levererar kläder och produkter till alla typer av tillställningar och grupper – nolle-P, fester, styrelser, festkommittéer med mera. Alltid till ett rabatterat pris för studenter på LiU. Troget samarbete sedan år 2000.**

**Välkomna till oss och vår utställning på Bonnorsgatan 9 i Tornby! Boka gärna tid för besök, då det underlättar för alla parter.**

[ronny.svensson@fronta.se](mailto:ronny.svensson@fronta.se)

# Checklistan

**Saker man bör ha gjort innan man slutar på Linköpings Universitet. Det finns vissa traditioner som är starkare än andra vid Linköpings universitet och inspirationen till denna lista kommer ursprungligen från en facebookgrupp skapad av tidigare Polkandare. Som student finns mycket aktiviteter både runt studier och det sociala. Denna lista bör tas med en nypa salt då den inte i alla avseenden går hand i hand**

1. Ha sovit över på campus efter en kravall.
2. Skrivit tenta onykter/full.
3. Kommit till föreläsning dagen efter en kravall fortfarande iförd overall.
4. Ha käkat 10 klägg (bakelserna i Baljan) på 10 minuter.
5. Köat för biljettsläpp i Colloseum mer än 12 timmar i sträck utan att ha sovit.
6. Festat sju dagar i streck.
7. Gått vilse i B-huset.
8. Fixat ett "kvart i tre-ragg" på kravall.
9. Varit fadder/fadderist på minst ett Nolle-P.
10. Festat i Fylleryd.
11. Förfestat i Flammans kö.
12. Blivit nekad inträde på HG.
13. Skickat klagomål till HG:s vaktchef dagen efter man blivit nekad inträde.
14. Gått vilse i Ryd.
15. Suttit i Baljan och fikat en hel dag.
16. Festat med sin programansvarige.
17. Blivit nekad CSN.
18. Handlat på kredit hos Pastavagnen.
19. Tömt kontot redan till första dagen i månaden.
20. Tagit SMS-lån.
21. Hånglat med någon barpersonal på en kravall.
22. Missat en tenta p.g.a. bakfylla.
23. Haft djupa existentiella diskussioner med en föreläsare.
24. Våldgästat en fest där du inte känner någon.
25. Däckt på Ågatan.
26. Raggat på en kassörska på Hemköp Ryd.
27. Givit dricks på HG bara för att få höra ringklockan.
28. Handlat för mer än 2 500 kronor på Systembolaget vid ett och samma tillfälle.
29. Hyrt ett släp/skåpbil för att åka till Tyskland för att köpa sprit.
30. Käka bakfyllepizza på en föreläsning.
31. Startat en hyllningsgrupp för en föreläsare på Facebook.
32. Blivit bestulen på minst en cykel.
33. Trott att man blivit bestulen på sin cykel men hittat den ett halvår senare ståendes där man lämnade den på campus.
34. Ha varit på minst tre mellanfester plus förfest och efterfest samma kväll.
35. Haft en fest med minst två gäster per kvadratmeter.
36. Gjort ett storkok på minst femton måltider/ matlådor.
37. Somnat på en tenta.
38. Snarkat på en föreläsning.
39. Klarat en tenta utan att tentaplugga
40. Fått full pott på en tenta.
41. Fått noll poäng på en tenta (blankblad gills ej).
42. Träffat en ekonom som röstat på Vänsterpartiet.
43. Blivit utkastad från Kårallen två gånger samma kväll.
44. Hånglat upp sin bordsdam/herre under pågående finsittning och sedan blivit nedspydd av henne/honon
45. Sovit i rydskogen efter kravall.

Vi finns på sociala medier!



*FLiNS*



*FLiNS\_lu*



*FLiNSlu*